

## SAFETY IS A PARTNERSHIP

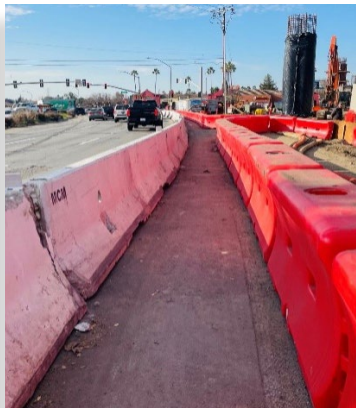
On Capitol Expressway, safety is not static; it is built and tested in real time. Two years into construction, the VTA's Eastridge to BART Regional Connector (EBRC, English initials) Project continues advancing under an active safety plan that depends on both engineering and public behavior. Motorists and pedestrians move daily through the 2.4-mile construction zone between Wilbur Drive and Quimby Road, and it is safe to say: everybody wants to be safe.



In projects of this scale, safety begins with traffic control plans, but it is ultimately determined by how people respond to changing conditions. Construction zones are not the same roads people remember. They shift daily, sometimes hourly, requiring constant attention and shared responsibility.

### Traffic Control Plans

“Traffic control plans define lane closures, pedestrian paths, and signage,” says Scott Hensler, EBRC’s Resident Engineer. “The Traffic Engineer is responsible for the Traffic Control Plan design, and the contractor is responsible to implement the plan, with VTA monitoring



the implementation.”

“We take public safety seriously,” says Jake McDaniel, Project Manager for MCM Construction. “We are building in a densely populated area, and we care about everyone’s safety.”

“A project built to improve infrastructure is also a social contract,” says Betty Wilson, EBRC Safety Manager. “Agencies and contractors provide safe roads and access. The public must act responsibly. Everyone deserves to make it home safely.”

### Motorists

The California Department of Motor Vehicles (DMV, English initials) defines motorists as those operating motorized vehicles, including motorcycles and scooters. The Driver Handbook outlines key responsibilities.

These responsibilities are not optional; they are enforced and that is for a reason. “Traffic rules have been intentionally set in place with public safety in mind,” says Captain Max Zuniga, Foothill Division, San José Police Department. “Please obey all the rules of the roadway and be aware of your surroundings while out on public roadways.”

### Speed Limit

Lower speeds give drivers more time to react. Capitol Expressway is typically 45 mph but **has been reduced to 35 mph** during construction.

“Speeding is the top known cause of crashes that leave victims killed or severely injured in San José,” says Director of Transportation John Ristow.

*Continued on Page 2...*



Continued from Page 1... “It’s extremely important for drivers to obey speed limits and pay attention to others on the road. This is even more important in construction zones, where changes to the street and construction activity can catch drivers off guard if they aren’t being careful.”

### Construction Zones

Construction zones extend beyond the worksite: lanes may become narrow, workers operate near traffic, and equipment moves constantly. Conditions can shift quickly.



“Respecting the construction zone means respecting workers just feet from traffic, in the median, day and night,” says Bob McIlwain, MCM Construction’s Superintendent. “I’ve seen too many drivers speeding on Capitol Expressway, putting both pedestrians and construction workers at risk. It could be your relative that is out there working.”

Slowing down is not courtesy; it is the law. Caltrans safety standards require it, and fines can be doubled in work zones.

For the EBRC team, this is not about blame, but shared responsibility. “Life can be busy and there may be distractions while driving,” says Ken Ronsse, VTA Deputy Director of Engineering. “We must be particularly careful when driving through construction zones, we must slow down, drive defensively, and follow traffic signs.”

### Pedestrian Paths & Crossings

The EBRC Project continues installing safe pedestrian paths, with clearly marked detours when sidewalks are closed.

Pedestrians must also follow the rules. Jaywalking and ignoring “Don’t Cross” signals create hazards and are illegal. Climbing over barriers or entering restricted areas is prohibited.

People using ADA wheelchairs are considered pedestrians. While they have the right to accessible paths, they must also follow signals and cross safely and visibly.

### Be Our Partner in Safety

The Valley Transportation Authority is advancing a project that will improve mobility across East San José. But safe delivery depends on the community.

“Safety is something we build together. We ask the community to be our partner,” says Patrice Smith, VTA’s Chief Communications Officer.

“We cannot do this alone,” adds Project Manager Ven Prasad. “We ask residents and motorists to help keep Capitol Expressway safe during construction.”

The Eastridge to BART Regional Connector Project is scheduled for completion in Fall 2027. We’ll get there together.

## HELP REFOREST EAST SAN JOSE



Our City Forest is leading an inspiring effort to bring more trees to East San José and you can be part of it!

Through the Eastridge to BART Regional Connector, we’re

committed to planting 249 new trees in neighborhoods near the project area, helping create a greener community.

### Here is how you can get involved:

- Request a free tree for your home or neighborhood
- This is open to individuals, families, and organizations
- Email: [trees@ourcityforest.org](mailto:trees@ourcityforest.org)
- Call: (408) 256-0546

Have questions or want to plant a tree nearby? Don’t hesitate to reach out today. Every tree makes a difference.

## CONTACT US



### Community Outreach and Public Engagement

(408) 321-7575, TTY (408) 321-2330  
[community.outreach@vta.org](mailto:community.outreach@vta.org)

## Partnering

The Eastridge to BART Regional Connector Project Team, the Joint Venture (MCM Construction and Railworks), and a representative from Santa Clara County recently reconvened for another impactful Partnering meeting.

Partnering fosters a shared sense of purpose and alignment around common goals, establishing a structured approach for tracking progress and addressing challenges. Claire Singleton from Streamline Consulting is the facilitator. Consistent participation from those invited ensures its overall effectiveness.

## Stakeholder Working Group

For the past five years, a group of committed community leaders known as the **EBRC Stakeholder Working Group** has been meeting regularly: first to prepare the community for light rail construction, and, once construction began, to monitor progress and advise VTA/EBRC. Designated by local elected officials, these members live in neighborhoods near the project and bring a direct perspective.

They have volunteered their time, community knowledge, and skills to help ensure residents stay informed and that concerns are addressed. In doing so, they serve as vital liaisons between the community and VTA's outreach and engagement staff.



(L-R) Resident Christian Cuevas, community leader Sandy Flores and EBRC's Lupita Franco Peimbert surrounded by Chief Paul Joseph and SJP, and members of the Foxdale Neighborhood Association including Foxdale Village manager Brenda Lozano



Ven Prasad, Claire Singleton, and Tom Esch



Wenlin Yang and Armando Loera



(Left to right) Ven Prasad, Ernesto Barajas, Craig Ferguson, Sandy Flores, Laura Arechiga, Kathleen Podrasky, and John Petersen

## Community Outreach & Engagement



# LA SEGURIDAD ES UNA RESPONSABILIDAD COMPARTIDA

En Capitol Expressway, la seguridad no es estática; se construye y prueba en tiempo real. Después de dos años de construcción, el proyecto de Eastridge to BART Regional Connector (EBRC, por sus siglas en inglés) de VTA continúa avanzando bajo un plan de seguridad activa que depende tanto de la ingeniería como del comportamiento público. Los conductores y peatones se mueven diariamente por la zona de construcción de 2.4 millas entre Wilbur Drive y Quimby Road, y no cabe duda de que todos quieren estar seguros.



“Nos tomamos muy en serio la seguridad pública”, afirma Jake McDaniel, gerente de proyectos de MCM Construction. “Estamos construyendo en una zona densamente poblada y nos preocupamos por la seguridad de todos”.

“Un proyecto que se construye para mejorar la infraestructura también es un contrato social”, dice Betty Wilson, gerente de seguridad del Proyecto de EBRC. “Las agencias y los contratistas proporcionan caminos y accesos seguros. El público debe actuar de manera responsable. Todos merecen llegar a casa con seguridad”.

En proyectos de esta magnitud, la seguridad empieza por los planes de control del tráfico, pero, en última instancia, depende de cómo reaccione la gente a las condiciones cambiantes. Las zonas de construcción no son las mismas calles y carreteras que la gente recuerda. Cambian a diario, a veces cada hora, lo que requiere de una atención constante y una responsabilidad compartida.

## Planes de control de tráfico

“Los planes de control de tráfico definen los cierres de carriles, los caminos peatonales y la señalización”, dice Scott Hensler, ingeniero residente del Proyecto de EBRC. “El ingeniero de tráfico es responsable del diseño del plan de control de tráfico, mientras que el contratista se encarga de ejecutarlo, bajo la supervisión de VTA”.



## Conductores

El Departamento de Vehículos Motorizados de California (DMV, por sus siglas en inglés) define a los conductores como las personas que operan vehículos motorizados, incluidas las motocicletas y los scooters. El Manual del conductor describe las responsabilidades fundamentales.

Estas responsabilidades no son opcionales; deben cumplirse, y hay una razón para ello. “Las reglas de tránsito se han establecido expresamente con el objetivo de garantizar la seguridad pública”, dice el capitán Max Zúñiga, de la División Foothill del Departamento de Policía de San José. “Por favor, respete todas las reglas de circulación y preste atención a lo que le rodea cuando circule por la vía pública”.

## Límite de velocidad

Las velocidades más bajas dan a los conductores más tiempo para reaccionar. El límite de velocidad habitual en Capitol Expressway es de 45 mph, pero se ha **reducido a 35 mph** debido a la construcción.

“El exceso de velocidad es la principal causa de los accidentes graves y mortales en San José”, dice el director de transporte John Ristow. “Los conductores deben obedecer los límites de velocidad y mantenerse alerta, especialmente en las zonas de construcción, donde las condiciones pueden cambiar rápidamente”.

## Zonas de construcción

Las zonas de construcción se extienden mucho más allá del lugar de trabajo: los carriles pueden ser estrechos, los trabajadores operan cerca del tráfico y la maquinaria se mueve constantemente. Las condiciones pueden cambiar rápidamente.

“Respetar la zona de construcción significa respetar a los trabajadores que están a pocos metros del tráfico, en el camellón, día y noche”, dice Bob McIlwain, superintendente de MCM Construction. “He visto a demasiados conductores acelerar en Capitol Expressway, poniendo en riesgo tanto a los peatones como a los trabajadores de la construcción. La persona que está trabajando podría ser uno de sus seres queridos”.



Disminuir la velocidad no es una muestra de cortesía; es la ley. Los estándares de seguridad de Caltrans lo requieren, y las multas pueden duplicarse en las zonas de trabajo.

Para el equipo del Proyecto de EBRC, no se trata de buscar culpables, sino de asumir una responsabilidad compartida. “Sabemos que la vida es ajetreada”, dice Ken Ronsse, subdirector de ingeniería de VTA. “En las zonas de construcción, debemos reducir la velocidad, estar alertas y respetar las señales”. “Hacemos un llamado al público para que se conviertan en nuestros socios activos”.

## Camino y cruces peatonales

El Proyecto de EBRC continúa instalando caminos peatonales seguros, con desvíos claramente marcados cuando las aceras están cerradas.

Los peatones también deben seguir las reglas. Cruzar la calle de forma imprudente e ignorar las señales de “No cruzar” es peligroso e ilegal. Está prohibido escalar barreras o entrar a las zonas restringidas.

Las personas que utilizan sillas de ruedas que cumplen con la Ley de Estadounidenses con Discapacidades (ADA, por sus siglas en inglés) se consideran peatones. Aunque tienen derecho a utilizar caminos accesibles, también deben respetar las señales y cruzar de manera segura y

visible.

## Sea nuestro socio de seguridad

Valley Transportation Authority (VTA) está desarrollando un proyecto que mejorará la movilidad en el este de San José, pero la seguridad del proyecto depende de la comunidad.

“La seguridad es algo que construimos juntos. Le pedimos a los miembros de la comunidad que sean nuestros socios”, dice Patrice Smith, directora de comunicaciones de VTA.

“No podemos hacer esto solos”, agrega el gerente de proyectos Ven Prasad. “Les pedimos a los residentes y a los conductores que nos ayuden a mantener la seguridad de Capitol Expressway durante la construcción”. El Proyecto de Eastridge to BART Regional Connector está programado para completarse en el otoño de 2027. Lo lograremos juntos.

## AYUDE A REFORESTAR EL ESTE DE SAN JOSÉ



Our City Forest está liderando una iniciativa inspiradora para plantar más árboles en el este de San José, ¡y usted también puede participar!

A través del Proyecto de Eastridge to BART Regional Connector, nos comprometemos a plantar 249 árboles nuevos en los vecindarios cercanos a la zona del proyecto para ayudar a crear una comunidad más verde.

### Así es como puede participar:

- Solicite un árbol gratis para su casa o vecindario
- Esta iniciativa está abierta para **todas las personas, familias y organizaciones**
- Correo electrónico: [trees@ourcityforest.org](mailto:trees@ourcityforest.org)
- Teléfono: (408) 256-0546

¿Tiene alguna pregunta o quiere plantar un árbol cerca? No dude en comunicarse con nosotros. ¡Cada árbol cuenta!

## CONTÁCTENOS



Programa de extensión a la comunidad y participación pública  
(408) 321-7575, TTY (408) 321-2330  
[community.outreach@vta.org](mailto:community.outreach@vta.org)

# HỢP TÁC BẢO VỆ AN TOÀN GIAO THÔNG

Trên Capitol Expressway, an toàn không phải là một trạng thái bất biến, mà cần được củng cố và kiểm tra liên tục. Sau hai năm kể từ khi khởi công, Dự Án Eastridge to BART Regional Connector (EBRC) của VTA vẫn tiếp tục được triển khai dựa trên một kế hoạch an toàn chủ động kết hợp cả yếu tố kỹ thuật và hành vi cộng đồng. Hàng ngày, đều có những người đi xe gắn máy và đi bộ di chuyển qua khu vực thi công dài 2,4 dặm, đoạn giữa Wilbur Drive và Quimby Road, và chắc chắn có thể nói: ai cũng muốn được an toàn.



Betty Wilson, Giám Đốc An Toàn EBRC, khẳng định: “Chúng tôi rất nghiêm túc trong việc bảo vệ an toàn công cộng. Chúng tôi đang tiến hành thi công trong một khu vực đông dân cư, và chúng tôi phải quan tâm đến sự an toàn của mọi người.

Một dự án được xây dựng để cải tạo cơ sở hạ tầng cũng chính là cam kết với xã hội. Các cơ quan và nhà thầu phải bảo đảm các lối ra vào và đường phố an toàn. Cộng đồng cũng phải hành động có trách nhiệm. Mọi người đều xứng đáng được trở về nhà an toàn.”

Trong các dự án ở quy mô này, sự an toàn bắt đầu từ kế hoạch điều tiết giao thông, nhưng kết quả cuối cùng lại phụ thuộc vào phản ứng của mọi người đối với điều kiện thay đổi. Khu vực thi công không còn là những con đường mà mọi người từng đi. Chúng thay đổi hàng ngày, đôi khi là hàng giờ, do vậy, cần phải có trách nhiệm chung và sự chú ý liên tục.

## Kế Hoạch Điều Tiết Giao Thông

Kỹ Sư Thường Trú của EBRC, Scott Hensler, cho biết: “Các kế hoạch điều tiết giao thông xác định làn đường đóng, tuyến đường cho người đi bộ và hệ thống biển báo.” Jake McDaniel, Quản Lý Dự Án của MCM Construction, chia sẻ: “Kỹ Sư Giao Thông chịu trách nhiệm thiết kế Kế Hoạch Điều Tiết Giao Thông, và nhà thầu chịu trách nhiệm triển khai Kế Hoạch dưới sự giám sát của VTA.”



## Người Đi Xe Gắn Máy

Sở Quản Lý Phương Tiện Cơ Giới California (Department of Motor Vehicles - DMV) định nghĩa người đi xe gắn máy là những người điều khiển xe gắn máy, bao gồm xe máy và xe tay ga. Cẩm Nang Cho Người Lái Xe quy định rõ những trách nhiệm chính của họ.

Những trách nhiệm này là bắt buộc; được thực thi nghiêm túc và có lý do. Đại Úy Max Zuniga, Đội Foothill, Sở Cảnh Sát San José, nói: “Quy định về giao thông được xây dựng có chủ đích dựa trên cơ sở về an toàn giao thông. Xin hãy tuân thủ tất cả quy định khi tham gia giao thông và chú ý xung quanh khi di chuyển trên đường phố công cộng.”

## Giới Hạn Tốc Độ

Tốc độ chậm giúp người lái xe có thời gian để phản ứng kịp với tình huống bất ngờ. Giới hạn tốc độ trên Capitol Expressway thường là 45 mph, nhưng đã **được giảm xuống còn 35 mph** trong thời gian thi công dự án.

Giám Đốc Giao Thông John Ristow khẳng định: “Chạy xe quá tốc độ là nguyên nhân hàng đầu dẫn đến những vụ tai nạn nghiêm trọng chết người ở San José. Người lái xe phải tuân thủ giới hạn tốc độ và luôn cảnh giác, nhất là trong khu vực thi công, nơi điều kiện giao thông có thể thay đổi nhanh chóng.”

## Khu Vực Thi Công

Khu vực thi công không chỉ nằm bên trong địa điểm làm việc: các làn đường có thể bị hẹp hơn, công nhân vận hành máy gần nơi xe cộ qua lại và thiết bị di chuyển liên tục. Điều kiện giao thông có thể thay đổi nhanh chóng.

Bob McIlwain, Giám Sát Viên của MCM Construction, chia sẻ: “Tôn trọng khu vực thi công có nghĩa là tôn trọng các công nhân đang làm việc chỉ cách dòng xe qua lại vài mét, ở khu vực dải phân cách, cả ban ngày và ban đêm. Tôi đã chứng kiến rất nhiều người lái xe di chuyển quá tốc độ trên Capitol Expressway, gây nguy hiểm cho cả người đi bộ và công nhân thi công. Người đang vất vả làm việc ngoài đó có thể lại chính là một người thân của bạn.”



Giảm tốc độ không phải là phép lịch sự; đó là luật. Các tiêu chuẩn an toàn Caltrans yêu cầu điều đó, và nếu vi phạm trong khu vực thi công, mức phạt có thể tăng gấp đôi.

Đối với nhóm làm việc EBRC, đây không phải là đổ lỗi, mà là trách nhiệm chung. Ken Ronsse, Phó Giám Đốc Kỹ Thuật VTA, cho biết: “Chúng tôi biết cuộc sống rất bận rộn. Nhưng ở khu vực thi công, chúng ta phải đi chậm lại, cảnh giác và tuân thủ hệ thống biển báo. Chúng tôi kêu gọi cộng đồng tham gia cùng chúng tôi với tư cách là những đối tác tích cực.”

## Điểm Qua Đường & Đường Cho Người Đi Bộ

Dự Án EBRC tiếp tục lắp đặt các tuyến đường đi bộ an toàn, với lối đường vòng được đánh dấu rõ ràng khi vỉa hè bị đóng.

Người đi bộ cũng phải tuân thủ quy định. Việc băng qua đường ở những nơi có biển báo “Không Qua Đường” là vi phạm pháp luật và gây nguy hiểm. Việc trèo qua rào chắn hoặc đi vào khu vực hạn chế bị nghiêm cấm.

Những người sử dụng xe lăn được coi là người đi bộ, theo ADA. Mặc dù họ có quyền đi vào những con đường có yếu tố hỗ trợ người khuyết tật, họ vẫn phải tuân thủ biển báo và qua đường an toàn, đúng chỗ.

## Trở Thành Đối Tác Trong Bảo Vệ An Toàn Giao Thông

Cơ Quan Quản Lý Giao Thông Valley đang tiến hành một dự án cải thiện giao thông ở khu vực Đông San José. Nhưng để dự án diễn ra an toàn, điều đó phụ thuộc rất nhiều vào cộng đồng.

Patrice Smith, Giám Đốc Truyền Thông, khẳng định: “An toàn là mục tiêu mà chúng ta phải cùng nhau xây dựng. Chúng tôi tha thiết mong cộng đồng sẽ trở thành đối tác của mình.”

Giám Đốc Dự Án Ven Prasad nói thêm rằng: “Chúng tôi không thể làm điều này một mình. Chúng tôi cần sự dân và người đi xe cơ giới giúp bảo đảm an toàn giao thông trên Capitol Expressway trong suốt thời gian thi công.”

Eastridge to BART Regional Connector Project dự kiến sẽ hoàn công vào mùa thu năm 2027. Chúng ta sẽ đạt được mục tiêu đó cùng nhau.

## PHỦ XANH ĐÔNG SAN JOSÉ



Our City Forest đang tiến hành một dự án truyền cảm hứng để trồng nhiều cây cối hơn ở Đông San José, và quý vị có thể tham gia cùng họ!

Thông qua Eastridge to BART Regional Connector, chúng tôi cam kết trồng 249 cây mới trong các khu dân cư gần khu vực dự án để giúp xây dựng một cộng đồng xanh hơn.

### Sau đây là cách quý vị có thể tham gia:

- **Yêu cầu cây miễn phí** cho ngôi nhà hoặc khu dân cư của quý vị
- **Các cá nhân, gia đình và tổ chức** đều có thể yêu cầu
- Correo electrónico: [trees@ourcityforest.org](mailto:trees@ourcityforest.org)
- Số điện thoại: (408) 256-0546

Quý vị có thắc mắc hoặc muốn trồng cây? Xin đừng ngần ngại liên hệ ngay hôm nay. Một cây nhỏ, thay đổi lớn.

## LIÊN HỆ VỚI CHÚNG TÔI



**Tiếp Xúc Cộng Đồng và Gắn Kết Công Chúng**

(408) 321-7575, TTY (408) 321-2330  
[community.outreach@vta.org](mailto:community.outreach@vta.org)



# ANG KALIGTASAN AY PINAGTUTUWANGAN

Sa Capitol Expressway, hindi kawalang ginagawa (static) ang kaligtasan; itinatag ito at real time na sinusuri. Sa dalawang taon ng konstruksyon, patuloy na sumusulong ang Eastridge to BART Regional Connector (EBRC, mga inisyal sa Ingles) ng VTA sa ilalim ng aktibong planong pangkaligtasan na umaasa kapwa sa engineering at pag-uugali ng publiko. Dumadaan araw-araw ang mga motorista at naglalakad sa 2.4 milyang lugar ng konstruksyon sa pagitan ng Wilbur Drive at Quimby Road, at ligtas na sabihing: gustong maging ligtas ng lahat.



Construction. “Nagtatayo kami sa mataong lugar, at mahalaga sa amin ang kaligtasan ng bawat isa.”

“Ang isang proyekto na itinayo upang mapasulong ang imprastruktura ay isa ring kontrata sa lipunan,” ayon kay Betty Wilson, Tagapamahalang Pangkaligtasan ng EBRC. “Naglalaan ng ligtas na mga kalsada at access ang mga ahensya at kontratista. Dapat na kumilos nang responsable ang publiko. Bawat isa ay may karapatang makarating sa tahanan nang ligtas.”

Sa mga ganito kalaking proyekto, nagsisimula ang pagiging ligtas sa mga plano sa pagkontrol ng trapiko, ngunit ang talagang tumitiyak sa bagay na ito ay kung paano tumutugon ang mga tao sa mga nagbabagong kundisyon. Ang mga lugar ng konstruksyon ay hindi katulad ng mga kalsadang naaalala ng mga tao. Nagbabago ito araw-araw, kung minsan ay oras-oras, nangangailangan ng patuluyang pansin at magkakasamang pananagutan.

## Mga Plano sa Pagkontrol ng Trapiko

“Tinutukoy sa mga plano sa pagkontrol ng trapiko ang mga pagsasara ng linya, landas ng mga naglalakad, at mga singnage,” sabi ni Scott Hensler, Resident Engineer ng EBRC. “Pananagutan ng Traffic Engineer ang pagdisenyo ng Plano, at pananagutan naman ng kontratista na ipatupad ang plano, kasama ang VTA sa pagsubaybay ng implementasyon.”



“Siniseryoso namin ang kaligtasan ng publiko,” ayon kay Jake McDaniel, Project Manager para sa MCM

## Mga Motorista

Ang Department of Motor Vehicle (DMV, mga inisyal sa Ingles) ng California, ay nagbigay kahulugan sa mga motorista bilang mga nagpapatakbo ng mga demakinang sasakyan, kasama na ang mga motorsiklo at scooter. Binabalangkas ang mga pangunahing responsabilidad sa Driver Handbook.

Hindi opsyonal ang mga responsibilidad na ito; ipinapatupad ang mga ito at may dahilan kung bakit. “Sinadyang inilagay ang mga alituntunin sa trapiko habang isinasaalang-alang ang pampublikong kaligtasan,” sabi ni Captain Max Zuniga, Foothill Division, Police Department ng San Jose. “Pakisuyong sundin ang lahat ng alituntunin sa kalsada at maging mapagmasid sa iyong paligid habang nasa mga pampublikong kalsada.”

## Limitasyon sa Bilis

Mas madaling makatugon ang mga drayber kapag hindi masyadong mabilis ang pagpapatakbo. Karaniwan nang 45 mph ang limitasyong bilis sa Capitol Expressway ngunit **ibinaba na ito sa 35 mph** sa panahon ng konstruksyon.

“Ang mabilis na pagpapatakbo ang nangungunang sanhi ng malubha at nakamamatay na mga banggaan sa San Jose, sabi ng Direktor ng Transportasyon na si John Ristow. “Dapat sundin ng mga drayber ang mga speed limit at manatiling alerto, lalo na sa mga lugar ng konstruksyon, kung saan maaaring mabilis magbago ang mga kalagayan.”

## Mga Lugar ng Konstruksyon

Umaabot hanggang sa labas ng worksite ang mga

lugar ng konstruksyon: maaaring maging makitid ang mga linya, nagtatrabaho ang mga manggagawa malapit sa dumadaang sasakyan, at palaging dumadaan ang equipment. Maaaring mabilis magbago ang mga kalagayan.

“Ang pagrespeto sa lugar ng konstruksyon ay nangangahulugang pagrespeto sa mga manggagawa na ilang talampakan lang ang layo mula sa trapiko, sa gitna ng kalsada, sa araw at sa gabi,” sabi ni Bob McIlwain, Superintendent ng Konstruksyon. “Marami na akong nakitang drayber na nagpapatakbo nang mabilis sa Capitol Expressway, isinasapanganib ang mga naglalakad at manggagawa sa konstruksyon. Pwedeng isa rito ang iyong kamag-anak na naroon sa labas na nagtatrabaho.”



Ang pagbagal ay hindi pagbibigay-pugay; batas ito. Ipinag-uutos ito ng mga pamantayang pangkaligtasan ng Caltrans, at puwedeng madoble ang multa kapag nangyari sa mga lugar na may nagtatrabaho.

Para sa pangkat ng EBRC, hindi ito tungkol sa paninisi, kundi magkasamang pananagutan. “Alam naming abala ang buhay,” sabi ni Ken Ronsse, Deputy Director ng Engineering sa VTA. “Ngunit sa mga lugar ng konstruksyon, dapat tayong magpatakbo nang mas mabagal, manatiling alerto, at sundin ang signage. “Nananawagan kami sa publiko na makiisa sa amin bilang mga aktibong kapartner.”

### Mga Landas at Tawiran ng mga Naglalakad

Patuloy ang Proyekto ng EBRC sa paglalagay ng mga ligtas na landas para sa mga naglalakad, na may malinaw na marka ng mga detour kapag sarado ang mga bangketa.

Dapat ding sumunod sa mga alituntunin ang mga naglalakad. Lumilikha ng panganib ang jaywalking at lumilikha ng panganib ang pagwawalang-bahala sa mga signal na “Don’t Cross” at ilegal ito. Ipinagbabawal ang pagsampa sa mga barikada o pagpasok sa mga pinaghihigpitang lugar.

Itinuturing na mga pedestriyan ang mga taong gumagamit ng mga wheelchair ng ADA. Bagaman mayroon silang karapatan sa accessible na mga daan, dapat pa rin silang sumunod sa mga signal at ligtas na tumawid at nakikita.

### Maging Kapartner Namin sa Kaligtasan

Isinusulong ng Valley Transportation Authority ang isang proyekto na magpapabuti sa mobilidad sa buong East San Jose. Ngunit ang ligtas na pagsasakatuparan ay nakadepende sa komunidad.

“Ang kaligtasan ay bagay na magkasama nating itinatag. Hinihiling namin sa komunidad na maging kapartner namin,” sabi ni Patrice Smith, Chief Communication Officer ng VTA.

“Hindi namin ito magagawa nang kami lang,” dagdag ni Project Manager Ven Prasad. “Hinihiling namin sa mga residente at motorista na tumulong sila sa pagpapanatiling ligtas ng Capitol Expressway sa panahon ng konstruksyon.”

Nakaiskedyul na matatapos ang Eastridge to BART Regional Connector Project sa Taglagas ng 2027. Mararating natin iyon nang magkasama.

## TUMULONG SA PAGBABALIK NG KAGUBATAN SA SAN JOSE



Nangunguna ang aming City Forest sa isang nakaka-inspire na pagsisikap na magdala ng mas maraming puno sa East San José at maaari kang maging bahagi nito!

Sa pamamagitan ng Eastridge to BART Regional Connector, tapat kami sa aming pangako ng pagtatanim ng 249 na bagong puno sa mga pamayanan malapit sa lugar ng proyekto, na tumutulong sa paglikha ng mas maberdeng komunidad.

### Narito kung paano ka makikibahagi:

- Humiling ng libreng puno para sa iyong tahanan o pamayanan
- Bukas ito sa mga indibidwal, pamilya, at organisasyon
- Email: [trees@ourcityforest.org](mailto:trees@ourcityforest.org)
- Tawagan: (408) 256-0546

May mga tanong ka o gusto mong magtanim ng puno sa malapit? Huwag mag-atubili na makipag-unayan ngayon. Bawat puno ay malaki ang epekto.

### MAKIPAG-UGNAYAN SA AMIN



Sa Pag-abot sa Komunidad at Pakikipag-ugnayan ng Publiko  
(408) 321-7575, TTY (408) 321-2330  
[community.outreach@vta.org](mailto:community.outreach@vta.org)

# 大眾安全是個攜手合作關係

Capitol Expressway的交通安全並非一成不變，而是在施工過程中不斷地建造和檢驗。VTA的Eastridge to BART Regional Connector (或EBRC) 專案已開工兩年，目前正按照一項安全且兼顧工程技術和公眾行為的計畫積極穩步推進。每天，駕駛者和行人都會穿過Wilbur Drive和Quimby Road之間2.4英里的施工區域，我們能肯定地說：每個人都希望本專案均可安全無虞地完成。



如此規模工程的安全始於交通管制方案，但最終取決於大家如何應對不斷變化的情況。施工區域已不再是記憶中熟悉的道路，而是每天都在變更，有時甚至每小時都可能發生，因此需要持續的關注和共同的責任。

## 交通管制方案

EBRC駐場工程師解釋：「交通管制方案確定了車道封閉以及人行道和交通標誌的設置。交通工程師負責設計交通管制方案，承包商負責實施該方



案，而VTA則負責監督該實施過程。」

MCM建築公司的專案經理 Jake McDaniel表示：「我們非常重視公共安全。我們正在人口稠密的地區施工，因此我們關心每個人的安全。」

EBRC安全經理Betty Wilson說：「旨在改善基礎設施的計畫也是一種社會契約，需要各機構和承包商提供安全的道路和通行條件。而大眾也必須注意讓每個人都能安全回家的責任。」

## 駕駛者

加州車管局 (或DMV) 將駕駛員定義為駕駛機動車輛 (包括摩托車和輕型摩托車) 的人。該局的《駕駛手冊》概述了主要駕駛責任。

這些責任並非可有可無，而是必須遵守的，其中自有緣由。San José警察局Foothill分局警長 Max Zuniga說道：「制定交通規則的目的完全是為了公安。請大家遵守所有道路交通規則，並在公共道路上行駛時注意周圍環境。」

## 速限

降低車速給駕駛更多的時間做出反應。Capitol Expressway平常的限速是45英里/小時，但在施工期間降至35英里/小時。

交通主任John Ristow表示：「超速是San José嚴重和致命交通事故的主要原因。駕駛者必須遵守速限並保持警惕，尤其是在施工區域，因為那裡的路況可能隨時改變。」

## 施工區

施工區的範圍遠不止於工地本身--車道可能會變窄,工人會在車輛流動範圍附近作業,設備也會不斷移動。情況可能瞬息萬變。

MCM Construction負責人Bob McIlwain說:「每個人都需要尊重施工區,而這意味著尊重那些日夜在中央隔離帶上,離車流僅幾英尺工作的工人。我見過太多司機在Capitol Expressway上超速行駛,這不僅危及行人,也危及工人的安全。你的親人可能就在那裡工作。」



減速慢行不只是禮貌之舉,且是法規。加州交通局的安全標準對此有明確規定,在施工區超速可能會翻倍罰款。

對EBRC團隊而言,這並非互相指責,而是共同負責。VTA工程部副主任Ken Ronsse表示:「我們知道日常生活有很快的節奏,但在施工區內,我們必須減速慢行,保持警惕,並遵守交通標誌。我們呼籲民眾與我們攜手合作,共同維護安全。」

## 人行道和過街設施

EBRC計畫持續推進建設安全的人行道,並在封道時設置清晰的繞行路線。

行人必須遵守交通規則。亂穿馬路和無視「禁止通行」的燈號會造成危險,且屬違法行為。所有行人禁止翻越隔離障礙或進入限區。

使用符合《美國身障法案》(ADA) 標準輪椅的人士也被視為行人。他們享有無障礙通道的權利,但同時也必須遵守交通燈號並安全、醒目地過街。

## 攜手共達安全目標

Valley Transportation Authority正在推動一項旨在改善East San José交通狀況的計畫。但安全完成此計畫離不開社區的共同努力。

VTA首席通訊長Patrice Smith表示:「安全需要我們共同努力。我們懇請社區成為我們的合作夥伴。」專案經理Ven Prasad補充道:「我們懇請居民和駕駛人在施工期間共同維護Capitol Expressway的交通安全。」

Eastridge to BART Regional Connector 專案將於2027年秋季竣工。讓我們攜手共進,共創未來。

## 幫助EAST SAN JOSÉ重新造林



Our City Forest正在引領一項為East San José帶來更多樹木的鼓舞行動,而您也可以參與其中!

透過Eastridge to BART Regional Connector,我們將在專案區域附近的社區種植249棵新樹,幫助打造更綠色的環境。

### 您可以按以下方式參與:

- 為您的家或社區申請一棵免費樹苗
- 個人、家庭或組織均可參與
- 電子信箱: [trees@ourcityforest.org](mailto:trees@ourcityforest.org)
- 電話: (408) 256-0546

有任何疑問或想在附近種樹? 每一棵樹都意義非凡,歡迎隨時與我們聯絡。

## 聯絡我們



社區外展與大眾參與部 (Community Outreach and Public Engagement)  
(408) 321-7575, TTY (408) 321-2330  
[community.outreach@vta.org](mailto:community.outreach@vta.org)



# Eastridge to BART



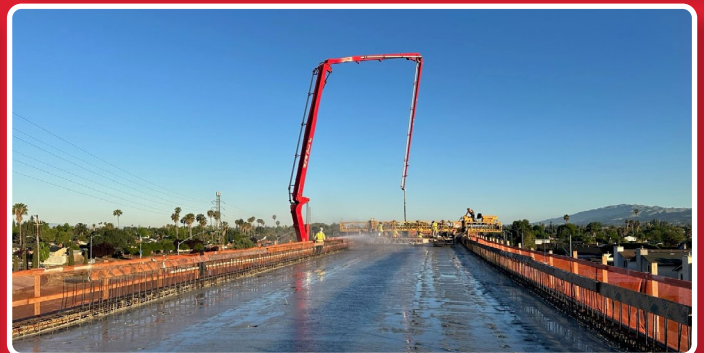
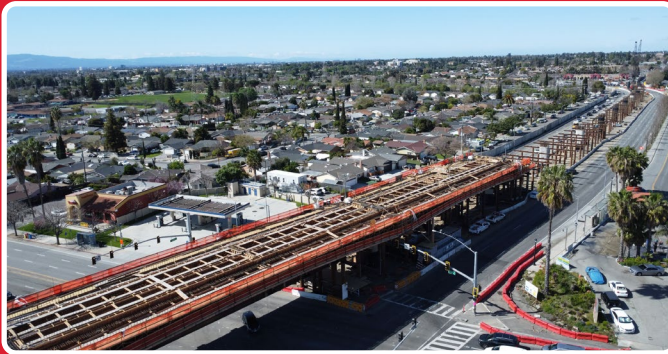
## Regional Connector Project



**Community Outreach Field Office**  
1091 S. Capitol Avenue, San Jose  
Tuesday 1p.m. to 5 p.m. and by appointment



# CONSTRUCTION ZONE



*The VTA Eastridge to BART Regional Connector (EBRC) Project extends light rail from the existing Alum Rock Light Rail Station to the Eastridge Transit Center.*