

Talaan ng mga Nilalaman

1. Pang-ehekutibong Sumaryo	3
2. Introduksiyon: Ano ang 2016 Measure B?	3
2.1 Kasaysayan	
2.2 Komite ng Mamamayan sa Pangangasiwa	4
3. Mga Kita sa Buwis para sa Progama	5
4. Mga Kita para sa Programa na Natanggap hanggang FY 2019	6
4.1 Kabuuang Natanggap sa Hunyo 30, 2019	6
4.2 Kabuuang Naipong Kita sa Hunyo 30, 2019	6
4.3 Mga Kita sa Buwis para sa Progama hanggang FY 2019	6
5. Mga Kategoriya ng Programa	7
5.1 Mga Gabay sa Kategoriya ng Programa	8
6. Mga Alokasyon at Paggastos hanggang FY 2019	12
6.1 Proseso ng Alokasyon hanggang sa Paggastos	13
6.2 Alokasyon at Paggastos ayon sa Kategoriya ng Programa	13
7. Mga Pamamaraan sa Pangangasiwa ng Programa	14
8. Mga Tampok sa Kategoriya ng Programa	15
9. Glossary	17
10. Apendise	18
10.1 2016 Measure B Ballot Language	
10.2 Mga Gabay sa Kategoriya ng Programa ng 2016 Measure B	
10.3 2016 Komiteng Nangangasiwa ng mga Mamamayan sa Measure B	
10.4 Mga Alokasyon ng Programa ayon sa Kategoriya ng Programa ng 2016 Measure B	

1. Pang-ehekutibong Sumaryo

Totoo sa misyon ng VTA, “*Mga Kalutasan na maghahatid sa iyo (Solution that move you)*”, nagbibigay ang **2016 Measure B Program** ng mga oportunidad na pondo para sa pagpapalano ng transportasyon, imprastruktura, at edukasyon at mga gawaing pag-abot sa buong County ng Santa Clara. Sa siyam na iba’t ibang kategorya, nakikipagtulungan ang 2016 Measure B sa mga lunsod at County ng Santa Clara para makagawa ng mga solusyon para sa sari-saring alalahanin sa lokal na transportasyon – mula sa paglalakad at pagbibisikleta hanggang sa makabagong pagkakakonekta ng transit. Tumutulong ang 2016 Measure B Program sa paghahatid ng mga proyektong sinuportahan ng botante at mga inisyatibo sa pamamagitan ng nakikipagsabayan at hindi nakikipagsabayang mga paboto sa pondo.

Nagpopokus ang taunang ulat na ito sa Piskal na Taong 2020, simula Hulyo 1, 2019 hanggang Hunyo 30, 2020 – pagdedetalye ng nagpapatuloy na pag-unlad at paglago ng measure, at paglalaan ng pondo at mga paggastos. Karagdagan pa, itinatampok nito ang mga naisagawa ng Programa – tulad ng paglikha at paggawa ng Mga Tagubilin sa Kategorya ng Programa at ipinapaliwanag ang partikular na prosesong teknikal – tulad ng proseso ng alokasyon hanggang sa pagbabayad.

Umaasang magpapatuloy sa hinaharap ang VTA sa pakikipagtulungan sa komunidad at sa mga kapartner namin sa paghahatid ng karapatdapat na mga programa at proyekto ng 2016 Measure B sa buong County ng Santa Clara.

2. Introduksiyon: Ano ang 2016 Measure B?

Inaprobahan ng mga botante ng Santa Clara County ang **2016 Measure B**, isang 30-taon, kalahating sentimong buwis sa benta sa buong county para sa pagpapaganda ng transit, mga highway, expressway, at aktibong transportasyon (mga bisikleta, pedestriyan, at Kompletong mga Kalye) sa Nobyembre 2016. Naipasa na nang halos 72% ang measure, pinakamataas na suporta para sa anumang buwis sa benta ng transportasyon sa County ng Santa Clara. Available ang pondo ng Programang 2016 Measure B sa mga Miyembrong Ahensya – lokal na mga hurisdiksyon na mga pumipirma ng Pinagsamang Pwersang Kasunduan (Joint Powers Agreement) ng Ahensyang Namamahala sa Kasikipan (Congestion Management Agency) ng (VTA). Kasama rito ang lahat ng lunsod sa loob ng county, County ng Santa Clara, at ang Santa Clara Valley Transportation Authority. Hinati sa siyam na iba’t ibang Kategorya ng Programa ang mga pondo ng Programa, katulad ng inilahad sa mga botante sa ballot language. Ang siyam na Kategorya ng Programa ay:

- Mga Lokal na Kalye at Kalsada (Local Street & Roads)
- Yugto II ng BART (BART Phase II)
- Bisikleta at Pedestriyan (Bisikleta at Pedestriyan)

- Paghihiwalay ng Grado ng Caltran (Caltrain Grade Separation)
- Pagpapahusay ng Kapasidad ng Corridor ng Caltrain (Pagpapahusay sa Kapasidad ng Caltrain Corridor)
- Highway Interchanges
- Mga Expressway ng County (County Expressways)
- SR 85 Corridor
- Mga Pagpapatakbo ng Transit (Transit Operations)

Maaaring i-access ng mga Miyembro ng Ahensya ang mga pondo ng Programang 2016 Measure B para sa mga proyektong babagay sa mga nasa tagubilin ng kategorya ng Programa – na nakadetalye sa Seksyon 5.1 ng ulat na ito.

Sa panahon ng pagpapasa ng 2016 Measure B, inaasahanng makakaipon ito ng \$6.3 bilyon sa taong 2017 hanggang sa susunod na 30 taon. Ang aktwal na kita na matatanggap sa 30-taong itatagal ng buwis ay maaapektohan ng iba't ibang pang-ekonomiyang salik, tulad ng implasyon at paglago o pag-baba ng ekonomiya. Nagsimula ang pangongolekta ng buwis noong Abril 1, 2017.

2.1 Kasaysayan

- **Mga Resulta ng Botohan**

Pagkaraang mai-adopt ng Lupon ng mga Direktor ng VTA (VTA Board of Directors) ang resolusyon na ilagay sa mga balota ang measure noong Hunyo 24, 2016, matagumpay itong nailagay sa balota noong Nobyembre 8, 2016 Pangkalahatang Halalan. Nakaipon ng 487,539 botong “OO” mula sa kabuuang 679,596 boto – na nagresulta ng 72% approval rate (tingnan ang Apendise 10.1 para sa ballot language).

- **Mga Demanda**

Kasunod ng halalan, isang indibidwal ang humamon sa validity ng ng Buwis sa Benta ng 2016 Measure B – isang hadlang na tatagal ng halos dalawang taon, naging sanhi ng mga pagkaantala sa implementasyon at distribusyon ng mga pondo. Noong Oktubre 18, 2018, ipinasya ng ika-6 na District Court of Appeal ng California na ibasura na ang demanda. Inapela ang desisyon sa Korte Suprema ng Estado, kung saan tinanggihan ang apela noong Enero 23, 2019.

2.2 Komiteng Nangangasiwa ng Mamamayan

Tinukoy ng ballot measure language ng 2016 Measure B na rerepasuhin ang mga kita at gastos ng Programa ng isang independyenteng komiteng nangangasiwa ng mga mamamayan na inatasan ng VTA. Ang layunin ng komite ay tiyaking nagagastos ang mga pondo kaayon ng aprobadong Programa. Ang 2016 Measure B Citizens’ Oversight Committee (2016 MBCOC) ay binubuo ng walong miyembro na hinirang mula sa tukoy na mga bahagi ng kadalubhasaan at nagtataglay ng kailangang karanasan – inaprobahan ng VTA

Board of Directors ang proseso ng paghirang para sa 2016 MBCOC pagpupulong noong Marso 2, 2017.

Kinakailangan sa balota na magkaroon ang komite ng taunang awdit na isasagawa ng isang independyenteng auditor na magrepara ng resibo ng kita at paggastos ng mga pondo. Noong Mayo 2020, inaprobahan ng 2016 MBCOC ang pagkakaloob ng isang kontrata sa Moss Adams LLP para magbigay sa komite ng mga serbisyo sa pagsunod/performance ng awditor.

Dahil sa malaking pagkaantala sa implementasyon ng programa na resulta ng mga hamon sa korte, sa pagpupulong noong Hulyo 2020, inaprobahan ng 2016 MBCOC ang rekomendasyon na ang unang pag-awdit ay maging pinagsamang proseso na sinasaklaw ang unang tatlong piskal na taon: FY 2017 (Abril 1 - Hunyo 30, 2017), FY 2018 (Hulyo 1, 2017 - Hunyo 30, 2018), at FY 2019 (Hulyo 1, 2018 - Hunyo 30, 2019).. Tinanggap ng 2016 MBCOC ang FY 2020 Performance Audit Report sa kanilang pagpupulong noong Marso 24, 2021. Maa-access ang FY 2020 Performance Audit Report [dito](#) sa [vta.org](#). Higit pang detalye may kinalaman sa 2016 MBCOC ang matatagpuan sa Apendise 10.3. Bilang karagdagan sa awdit, pananagutan ng 2016 MBCOC ang pagsasagawa ng taunang pampublikong pagdinig para masabihan ang mga residente kung paano ginagastos ang mga pondo ng Programa, pati na ang isyu sa kanilang sariling taunang ulat. Maaaring ma-access ang taunang ulat ng MBCOC sa [vta.org](#) sa ilalim ng ["seksyon ng Komiteng Nangangasiwa ng Mamamayan"](#) o sa 2016 Measure B Transparency Website, sa ilalim ng ["Administrasyon"](#).

3. Mga Kinitang Buwis para sa Programa

Ang kita sa buwis na matatanggap sa 30-taong itatagal ng buwis, kabilang na ang anumang interes o iba pang kikitain, ibabawas ang anumang pondong kinakailangan para sa ikakokontento ng serbisyo sa utang at/o gastos ng hinihiram at mga gastos sa administrasyon at pangangasiwa ng programa, tulad ng mga gastos sa ibibigay sa administrasyon at pamamahala ng pinansyal, ay tinutukoy bilang **Mga Kita sa Buwis para sa Programa**.

Gamit ang natukoy na halagang dolyar para sa bawat Kategoriya ng Programa sa balota, kinalkula ang ratio para sa bawat Kategoriya ng Programa – na siyang gagamitin para kalkulahin ang mga alokasyon sa hinaharap at para tukuyin ang angkop na distribusyon ng mga pondo ng 2016 Measure B sa bawat Kategoriya ng Programa sa buong tagal ng measure.

Kinalkula ang ratio ng siyam na Kategoriya ng Programa sa pamamagitan ng paghahati ng nasabing halaga ng Kategoriya ng Programa sa measure na may kabuuang inaasahang Kikitain sa Buwis para sa 2016 Measure B Program.

ratio ng Kategoriya ng Programa = halaga ng Kategoriya ng Programa ÷ Kabuuang inaasahang halagang ng 2016 Measure B

Halimbawa:

1. Kabuuang inaasahang Kikitain sa Buwis para sa 2016 Measure B Program: \$6.3 Bilyon sa 2017 dolyar
2. Lokal na mga kalye at Kalsada (Local Streets & Roads, LSR) Program Category na halaga: \$1.2 Bilyon sa 2017 dolyar
3. LSR ratio = \$1.2 Bilyon ÷ \$6.3 Bilyon
4. LSR porsiyentong bahagi ng kabuuang Kikitain sa Buwis para sa 2016 Measure B Program = 19.05%

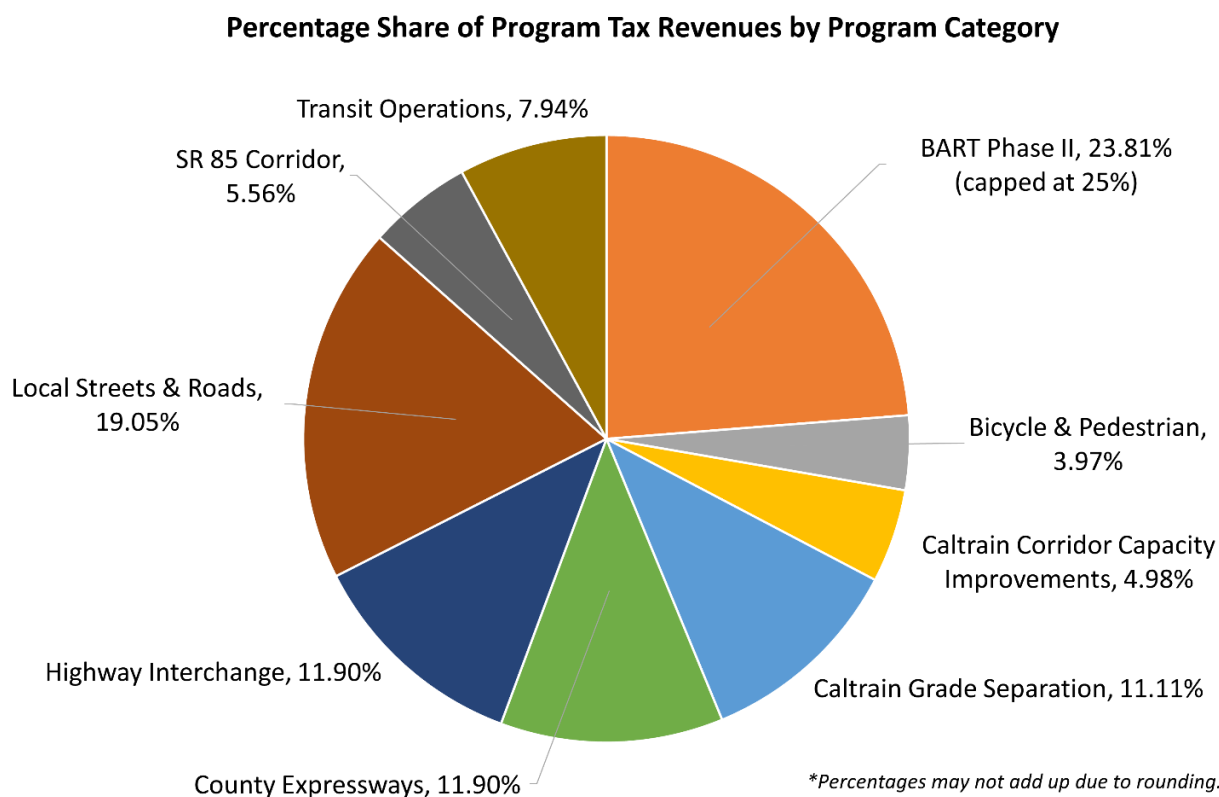


Figure 3.1 – Ipinakikita ng figure ang detalye ng mga Kita sa Buwis para sa Programa ayon sa Kategoriya ng Programa.

4. Mga Kita para sa Programa na Natanggap hanggang FY 2020

Kasama sa mga kita ng 2016 Measure B ang mga net receipt mula sa benta sa County ng Santa Clara na nakolekta ng California Department of Tax and Fee Administration (CDTFA) at anumang kita na naipon na nasa mga resibo.

Nagsimula ang pangongolekta ng kita sa buwis ng benta para sa 2016 Measure B noong Abril 1, 2017, at patuloy na mangongolekta ang measure ng kita sa Marso 31, 2047. Nagsimula ang fiscal year (FY) ng VTA noong Hulyo 1 at magtatapos sa Hunyo 30 ng kasunod na taon, at tutukuyin sa taon kung kailan magwawakas ang (halimbawa, ang FY 2019 ay sa Hulyo 1, 2018 hanggang Hunyo 30, 2019).

4.1 Kabuuang Resibo para hanggang FY 2020

2016 Measure B Sales Tax Revenues by Fiscal Year	
Fiscal Year (Taon ng Pananalapi)	Netong Resibo
FY 2020	\$209,324,347
Kabuuang Mula nang Magsimula	\$702,078,296

4.2 Kabuuang Kita na Naipon para FY 2020

2016 Measure B Naipong Kita sa Fiscal Year	
Fiscal Year	Naipong Kita
FY 2020	\$22,799,991
Kabuuang Mula nang Magsimula	\$27,770,754

Ang naipong kita ay "kita ng interes, mga hindi namamalayang tubo/lugi, at mga tubo/lugi...[at] nakuha mula sa tatlong pangunahing pinagmumulan: pangmadalian, panggina, at pangmatagalang mga portfolio ng pamumuhunan." (VTA CAFR 2019).

4.3 Kita ng Programa at Naipong Kita sa buong FY 2020

4.3 Mga Kita sa Buwis para sa Programa hanggang FY 2020		
	FY2020	Kabuuan Mula nang Magsimula (FY 2017 ---- FY 2020)
Naipong Kita	\$209,324,347	\$702,078,296
Naipong Kita	\$22,799,991	\$27,770,754
Sub-total	\$232,124,338	\$729,849,050
Mga Paggastos ng Administrasyon	-\$1,297,889	-\$3,705,033
Kabuuang Kita sa Buwis para sa Programa	\$230,826,449	\$726,144,017

Tinatampok ng talaan sa mga sumusunod na pahina ang mga alokasyon ng Kategoriya ng Programa bilang kanilang ballot-established ratio ng mga Kita sa Buwis para sa Programa at bilang porsyento ng mga Kita sa Buwis para sa Programa hanggang sa katapusan ng fiscal year. Mahalagang pansinin na ang mga ballot-established ratio ay nakabatay sa 30-taon ng buhay ng Measure, at mga ratio sa alokasyon ng Kategoriya ng Programa na ipapakita sa katapusan ng fiscal year ay larawan ng panahong iyon. Magbababa-taas ang alokasyon ng Kategoriya ng Programa sa lilipas na 30 taon, at makikita ito sa mga ratio na ipapakita sa katapusan ng fiscal year.

Mga Alokasyon sa Kategoriya ng Programa bilang Porsyentong Bahagi ng mga Kita sa Buwis para sa Programa			
Kategoriya ng Programa	Alokasyon sa FY2020	% ng Mga Kita sa Buwis para sa Programa sa FY 2020(2)	% ng Mga Kita sa Buwis para sa Programa (Ballot Measure Language)(3)
Nakabatay sa Pormula			
Lokal na mga Kalye at Kalsada	\$130,000,000	17.90%	19.05%
Mga Operasyon ng Transit			
Pagandahin ang Core Network	\$39,000,000	6.97%	7.94%

Makabagong mga Modelo ng Transit	\$4,500,000		
Pagpapalawak ng Kaalwanang Makakilos at Murang Pamasaha	\$7,500,000		
Pinahusay na mga Amenities	\$2,600,00		
Bisikleta at Pedestriyan			
Education/Encouragement	\$3,750,000		
Capital Projects ^{(1), (2)}	\$26,600,000	4.59%	3.97%
Mga Pag-aaral ng Pagpaplano^{(1), (2)}	\$1,660,000		
Naabatay sa Pangangailangan/Kapasidad (1), (2)			
BART Phase II	\$150,000,000	20.66%	23.81%
Caltrain Grade Separation	\$38,000,000	5.23%	11.11%
Pagpapasulong sa Kapasidad ng Caltrain Corridor	\$13,100,000	1.80%	4.98%
Highway Interchanges	\$206,900,000	28.49%	11.9%
County Expressways	\$50,000,000	6.89%	11.9%
SR 85 Corridor	\$14,500,000	2.00%	5.56%

(1) Kabilang ang alokasyon hanggang FY 2021. Available ang mga alokasyong ito sa kategorya ng programa o

subcategory sa pasimula ng unang fiscal year ng Biennial Budget (Badyet kada Ikalawang Taon).

Hindi ito ipinamahagi ayon sa fiscal year.

(2) % Kita ng Buwis para sa Programa kasama na ang alokasyon hanggang FY 2021.

(3) Tinutukoy ng 2016 Measure B ballot measure language ang mga ratio ng Kita sa Buwis para sa Programa para sa buhay ng measure, hindi ng fiscal year. Tingnan ang Seksyon 3 para sa mga detalye.

5. Mga Kategorya ng Programa

Mayroong siyam na Kategoriya ng Programa sa mismong Programa ng 2016 Measure B – tatlo sa mga ito ang may mga kasamang subcategory. Figure 5.1 ay nagpapakita ng pangkalahatang sumaryo ng mga Kategoriya ng Programa ng 2016 Measure B, pinaghihiwalay ayon sa mga uri ng alokasyon. Nakabatay sa pormula at pangangailangan/kapasidad ang mga uri ng alokasyon, gaya ng tinukoy sa ibaba. Tatlo sa mga Kategoriya ng Programa – Lokal na mga Kalye at Kalsada, Bisikleta at Pedestriyan, at Mga Operasyon ng Transit – ay may mga sub-category na ang mga pondo nito ay ipinamamahagi alinman sa pamamagitan ng proseso ng pormula, nakikipagsabayang proseso ng aplikasyon, o proseso ng pagpili na batay sa pangangailangan/kapasidad.

Saklaw ng badyet ng VTA ang dalawang fiscal year. Ginamit ng Lupon ng mga Direktor noong Hunyo 2019 ang Biennial Budget para sa FY 2020 at FY 2021. Inaprobahan ng Lupon ng mga Direktor ang \$4.3 milyong pagtaas sa badyet para sa kategoriya ng programa na Pagpapataas ng Kapasidad sa Caltrain Corridor para sa FY 2020 at FY 2021 sa kanilang pagpupulong noong Disyembre 2019. Ang aprubadong badyet para sa fiscal year 2020 at 2021 ay makikita sa ibaba – may mga badyet ang ilang Kategoriya ng Programa at sub-category na aabot ng dalawang fiscal year habang iba naman ay may badyet kada fiscal year. Available ang mga badyet na ito sa pasimula ng fiscal year sa kada dalawang taong badyet. Katulad ng badyet ng kapital, hindi mapapaso ang paglalaan ng programa sa katapusan ng fiscal year at maipagpapatuloy hanggang sa matapos ang 2016 Measure B Program.

		FY2020	FY 2021
Mga Administratibong Gastos		\$3.30M	\$3.30M
Kategoriya ng Programa			
Batay sa Pormula	Lokal na mga Kalye at Kalsada	\$40.00M	\$40.00M
	Mga Operasyon ng Transit		
	Pagandahin ang Core Network	\$12.00M	\$12.00M
	Makabagong mga Modelo ng Transit	\$1.50M	\$1.50M
	Pagpapalawak ng Kaalwanang Makakilos at Murang Pamasaha	\$2.50M	\$2.50M
	Pinahusay na mga Amenities	\$1.30M	
	Bisikleta at Pedestriyan		

	Edukasyon/Libangan	\$2.50M
	Mga Proyektong Kapital	\$13.3M
	Mga Pag-aaral ng Plano	\$0.83M
Batay sa Pangangailangan/Kapasidad	Yugto II ng BART	\$150M
	Paghihiwalay ng Grado (Grade Separation) ng Caltran	\$31.00M
	Pagpapasulong sa Kapasidad ng Caltrain Corridor	\$6.80M
	SR 85 Corridor	\$2.50M
	Mga Expressway ng County	\$0.00M
	Mga Highway Interchange	\$119.90M
	Kabuuan:	\$446.76M

5.1 Mga Tagubilin sa Kategoriya ng Programa

Para mapangasiwaan ang bawat anim na mga Kategoriya ng Programa, nagtatag ang VTA ng mga tagubilin na nagbabalangkas sa distribusyon (alokasyon) ng mga pondo para sa bawat Kategoriya ng Programa (ang mga kasunod nitong sub-category kung angkop), mga hakbang sa implementasyon, at batayan at mga kinakailangan sa proyekto at programa. Ginamit ng Lupon ng mga Direktor ng VTA ang siyam na Kategoriya ng Programa noong taglagas ng 2017 at pwedeng baguhin ang mga Tagubilin sa Kategoriya ng Programa kung kinakailangan.

Nagtatag ang mga Tagubilin sa Kategoriya ng Programa ng dalawang uri ng distribusyon ng mga pondo ng 2016 Measure B: nakabatay sa pormula at nakabatay sa pangangailangan/kapasidad. Ang kahulugan ng nakabatay sa pormulang distribusyon, ay ipinamamahagi ang mga pondo sa bawat fiscal year, ginagawa hangga't posible, sa pamamagitan ng pagpaparami ng ballot-established ratio ng kategoriya ng programa at ang inaasahang Kikitaing Buwis para sa Programa sa fiscal year na iyon. Ang ibig sabihin ng distribusyon na nakabatay sa pangangailangan/kapasidad ay, naka-allocate ang pondo sa mga proyekto batay sa kapasidad ng pondo ng 2016 Measure B, pagiging handa ng proyekto, at pagiging napapanahon ng pangangailangan sa pondo ng proyekto. kahandaan, at pagiging napapanahon ng pangangailangan ng pondo ng proyekto.

2016 Measure B Program Categories

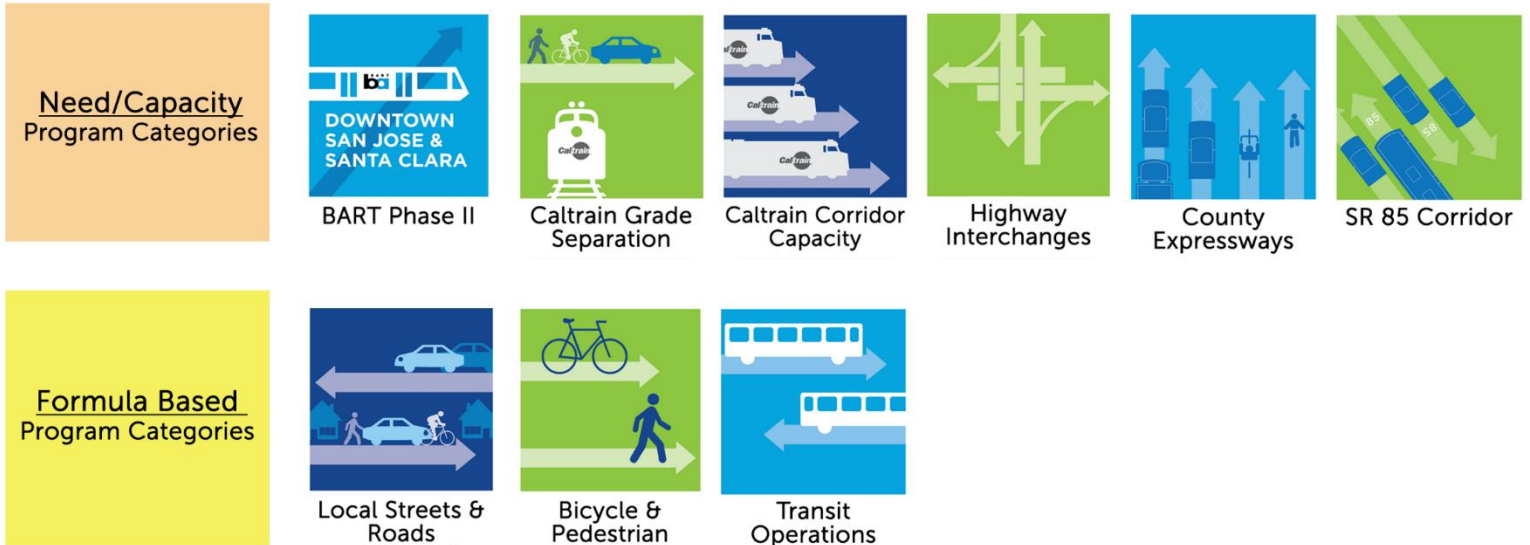


Figure 5.1 – 2016 Measure B Mga Kategoriya ng Programa.

Tingnan ang Apendise 10.2 para sa mga Tagubilin sa Kategoriya ng Programa para sa mga detalye tulad ng pagigingkarapat-dapat ng proyekto.

Ang siyam na karapat-dapat na Kategoriya ng Programa para sa pondo ng 2016 Measure B at ang kanilang ratio ng mga Nakolektang Buwis ng Programa ay:

Mga Lokal na Kalye at Kalsada: 19.05%

Ipinamamahagi ng kategoryang ito ang mga pondo kaayon ng pormula na nakabatay sa populasyon at sa haba ng kalsada at expressway sa County ng Santa Clara. Inilalan ng kategoryang ito ang mga pondo para magamit sa pagkukumpuni at pagmamantini ng mga sistema ng kalye; kailangan din na ikapit ng mga ahensya ang pinakamahuhusay na kasanayan sa Kumpletong Kalye – sa gayon ay pinasusulong ang mga elemento ng bisikleta at pedestriyan ng kanilang sistema ng kalye. Maaaring gamitin ng mga indibidwal na lunsod at County ang kanilang bahagi ng pondo para sa pagkukumpuni ng bangketa o pagbabawas ng kasipikan sa kalye kung mayroon silang Pavement Condition Index na 70 o mas mataas pa.

Yugto II ng BART Silicon Valley: 23.81%*

Inilalan ng kategoryang ito ang pondo sa pagpapalano, engineering, konstruksyon, at mga gastos sa paghahatid ng BART Phase II, na lilikha ng isang bagong panrehiyong koneksyon ng riles sa pamamagitan ng pagdudugtong ng BART mula sa Berryessa Station sa San Jose hanggang Santa Clara na may mga istasyon

sa Alum Rock/28th Street, downtown San Jose, San Jose Diridon Station, at Santa Clara.

**naka-cap sa maximum na 25% ng mga Koleksyon ng Buwis ng Programa*

Bisikleta at Pedestriyan: 3.97%

Tumutulong ang kategoryang ito na pondohan ang prayoridad na mga proyekto ng bisikleta at pedestriyan sa buong county, gaya ng tinukoy ng mga lunsod, county, at VTA. Isasaprayoridad ng mga pondo ang mga proyektong: magkokonekta sa mga paaralan, transit, at mga sentro ng trabaho; magpupuno sa mga puwang sa umiiral na network ng mga bisikleta at pedestriyan; ginagawang mas ligtas ang paglalakad o pagbibisikleta at mas kumbinyenteng paraan ng transportasyon para sa lahat ng residente at bisita ng county. Kasama rito ang mga programang pang-edukasyon tulad ng mga Ligtas na Ruta patungo sa mga Paaralan. Tinukoy kung ano ang mga karapatdapat na proyekto sa Kalakip A ng 2016 Measure B. (Tingna ang Apendise 10.1)

- *Programang Pagkakaloob sa Sub-category: Edukasyon at Pagpapasigla*
o Pinangyayari ng programang ito na mapondohan ng mga miyembrong ahensya ang mga proyekto at programa na magpapasigla sa paggamit ng pagbibisikleta at paglalakad at/o magbibigay ng edukasyon tungkol sa mga paraang ito. Kabilang sa mga ito ang, ngunit hindi limitado sa, mga Ligtas na Ruta patungo sa paaralan, walk audits, mga open street events, at para sa bisikleta/pedestriyan na mga kampanya kaligtasan. Ipapamahagi ang mga pondong para sa programang ito sa bawat Ahensyang Miyembro sa pamamagitan ng batay sa populasyong pormula.
- *Programang Pagkakaloob sa Sub-category: Mga Proyektong Kapital*
o Ang mapagkumpitensyang programang kaloob na ito ay magbibigay ng pondo na ibibigay sa mga aplikante para sa mga gawaing aakay sa/kabilang na ang: Clearance na Pangkapaligiran; Disenyo; Right of Way (Karapatan sa Daan); at Konstruksyon para sa mga proyekto ng bisikleta at pedestriyan na kasaluluyang tinukoy sa 2016 Measure B.
- *Programang Pagkakaloob sa Sub-category: Mga Pag-aaral ng Plano*
o Ang mapagkumpitensyang programang kaloob na ito ay magpapahintulot sa mga lunsod, County at VTA na mag-apply para sa mga pondo na magpapangyari sa kanilang sumulong sa mga pag-aaral ng pagpapalano na susuporta sa pagpapaunlad ng proyekto ng kapital para sa mga proyeto ng bisikleta at pedestriyan ng buong county.

Paghihiwalay ng Grado (Grade Separation) ng Caltran: 11.11%

Matutulungan ng categoryang ito na pondohan ang mga proyekto ng paghihiwalay ng grade sa kahabaan ng Caltrain Corridor sa mga lunsod ng Sunnyvale, Mountain View, at Palo Alto, pinaghihiwalay ang mga landas ng Caltrain mula sa mga kalsada para makapagbigay ng mataas na mga benepisyong pangkaligtasan para sa mga drayber, siklista, at naglalakad at para mabawasan din ang pagsikip sa mga intersection.

Pagpapasulong sa Kapasidad ng Caltrain Corridor: 4.98%

Matutulungan ng categoryang ito na pondohan ang pagpapasulong ng kapasidad ng Caltrain corridor at magdadagdagan ang serbisyo sa County ng Santa Clara para mabawasan ang pagsikip sa highway, kabilang na ang: pagdadagdagn ng serbisyo sa Morgan Hill at Gilroy, pagpapasulong ng istasyon, level boarding, pagdudugtong ng mga platform at pagpapaganda ng serbisyo.

Mga Highway Interchange: 11.90%

Matutulungan ng categoryang ito na mapondohan ang mga proyekto ng highway sa buong County ng Santa Clara para makapagbigay ng: pahupain ang kasikipan, mapasulong ang mga pagpapatakbo sa highway at access sa freeway, pagpapahupa ng ingay, roadway, koneksyon ng mga tawiran sa itaas, at para makapaglagay ng mga makabagong teknolohiya sa pamamagitan ng Intelligent Transportation Systems (ITS). Tinukoy kung ano ang mga karapatdapat na proyekto sa Kalakip B ng 2016 Measure B. (Tingna ang Apendise 10.1)

Mga Expressway ng County: 11.90%

Matutulungan ng categoryang ito na mapondohan ang mga proyekto ng pagpapasulong ng Tier 1 sa Plano ng Expressway ng County para mabawasan ang kasikipan, pasulungin ang pangkaligtasan at dagdagan ang kahusayan ng sistema ng expressway sa county. Tinukoy kung ano ang mga karapatdapat na proyekto sa Kalakip C ng 2016 Measure B. (Tingna ang Apendise 10.1)

State Route 85 Corridor: 5.56%

Popondohan ng categoryang ito ang mga proyekto ng bagong transit at pagpapahupa ng kasikipan sa SR 85, kabilang ang isang bagong transit lane

mula SR 85 sa San Jose hanggang U.S. 101 sa Mountain View. Popondohan din nito ang pagpapahupa ng ingay sa kahabaan ng SR 85 at magbibigay ng pondo para pag-aralan ang mga alternatibong transportasyon na may kasamang, ngunit hindi lamang, Bus Rapid Transit na may imprastrukturang tulad ng mga istasyon at mga rampa para sa pag-access, Light Rail Transit, at iba pang mga teknolohiyang transportasyon sa hinaharap.

Mga Pagpapatakbo ng Transit: 7.94%

Ang tunguhin ng kategoryang ito ay paramihin ang pasahero, pasulungin ang kahusayan, pagandahin ang mga serbisyo para sa mga matatanda at indibidwal na may kapansanan, at gawing mas mura para sa mahihina at mga walang kalaban-labang mamamayan sa County. Maaaring gamitin ang mga pondo para mantinihin at palawakin ang dalas ng serbisyo sa ruta ng bus, dagdagan ang oras ng pagpapatakbo sa maagang-maaga, sa gabi, at sa weekend para pasulungin ang mobility, ligtas na pag-access, at gawing mura para sa mga residente na umaasa sa serbisyo ng bus para sa mahalagang pangangailangan sa transportasyon – lalo na para sa mga walang kalaban-laban, mahihirap, at umaasa sa transit na mga mamamayan sa boung county. Tinukoy kung ano ang mga sub-category para sa mga pagsisikap sa mga Pagpapatakbo ng Transit sa Kalakip D ng 2016 Measure B. (Tingna ang Apendise 10.1)

- *Programang Pagkakaloob sa Sub-category: Dalas sa Sentro ng Network ng Bus*

- o Tuwirang popondohan ng sub-category na ito ang mga serbisyo sa sentro ng network ng bus ng VTA dadagdagan ang dalas ng serbisyo sa pinakasentro ng ruta ng bus, at palalawakin o dadagdagan ang serbisyo sa gabi, hating-gabi, at weekend.

- *Programang Pagkakaloob sa Sub-category: Makabagong mga Modelo ng Serbisyong Transit*

- o Sinisikap na suportahan ng mapagkumpitensyalng programang ito ng pagkakaloob ang mura at makabagong mga modelo ng serbisyong transit para mabigyang-pansin ang una/huling milyang koneksyon, kabilang na ang FLEX na mga uri ng serbisyo, dinamiko at on-demand na subscription shuttles at pakikipagpartner sa ibang kailangan na mga tagapagbigay ng serbisyong tumutugon na magsisilbi sa mahihina, mahihirap at umaasa sa transit na mga mamamayan.

- *Programang Pagkakaloob sa Sub-category: Pagpapalawak ng Kaalwanang Makakilos at Murang Pamasaha*

- o Pondo para palawakin ang mga serbisyo sa paghahatid at mga programa ng murang pasahe para sa matatanda, may kapansanan, estudyante, at mga pasaherong mababa ang kita.
- *Programang Pagkakaloob sa Sub-category: Pinahusay na mga Amenities*
 - o Pondo para pasulungin ang amenities sa mga hintuan ng bus ng VTA para dagdagan ang pangkaligtasan, seguridad at access, pati na ang patuluyang pagmamantini.

Figure 5.2 sa ibaba na may mga detalye ng mga sub-category ng Lokal na Kalye at Kalsada, Bisikleta at Pedestriyan, at mga kategorya ng Pagpapatakbo ng Transit.

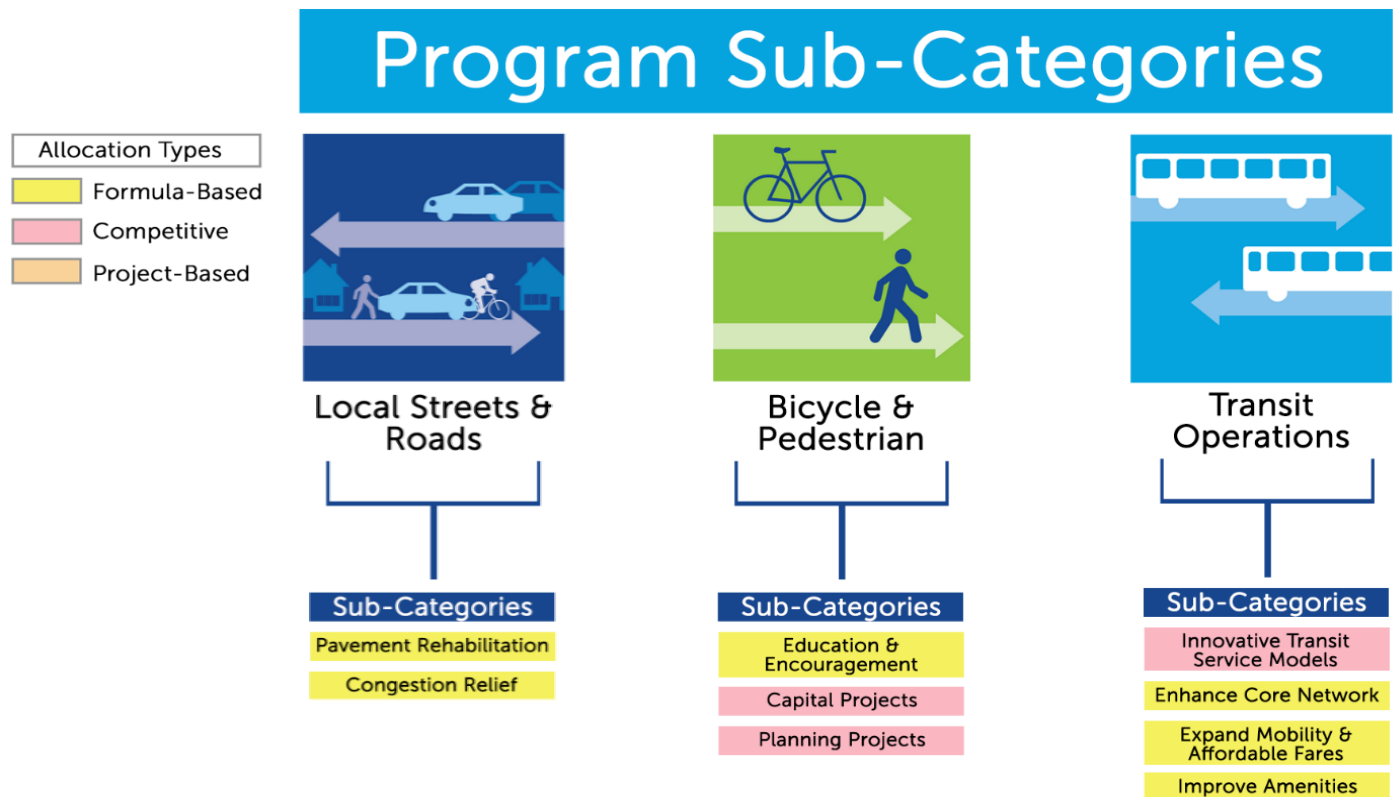


Figure 5.2 – mga uri ng sub-category at alokasyon sa Programa ng 2016 Measure B.

6. Mga Alokasyon at Paggastos para sa FY 2020

6.1 Alokasyon sa Proseso ng Paggastos

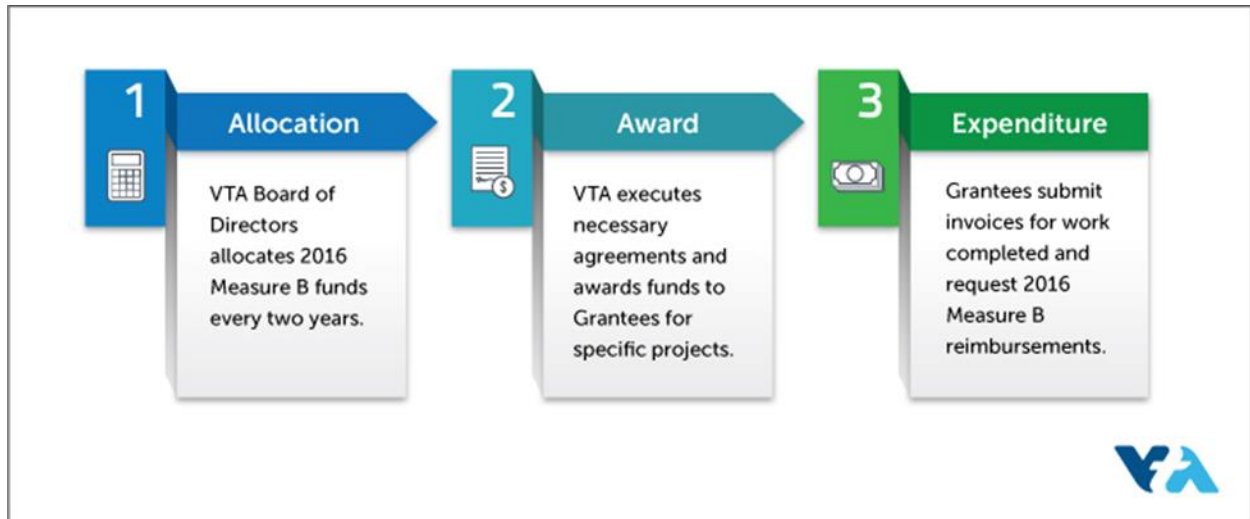


Figure 6.1 – alokasyon hanggan sa proseso ng paggastos ng 2016 Measure B.

Figure 6.1 inilalarawan ang pangkalahatang tatlong hakbang na proseso ng distribusyon ng mga pondo ng 2016 Measure B, mula sa alokasyon hanggang sa paggastos. Magsisimula ang proseso sa pag-apruba ng Lupon ng mga Direktor ng VTA sa alokasyon ng Kategoriya ng Programa - gagawin ang bahaging ito ng proseso ayon sa batayang biennial (makalwahan), o kada dalawang taon, kasabay ng siklo ng badyet ng VTA. Magkakaroon ng mga alokasyong batay sa pormulang mga programa tulad ng Edukasyon sa Pagpapasigla sa mga Lokal na Kalye at Kalsada at Bisikleta at Pedestriyan, higit pang hihimay-himayin sa 15 lunsod at County. Halimbawa, ang alokasyon ng mga Lokal na Kalye at Kalsada na Kategoriya ng Programa ay ibibigay sa bawat lunsod gamit ang batay sa populasyong pormula at sa batay sa County sa haba ng kalsada at expressway lane.

Kasunod ng (mga) alokasyon ng mga pondo ng 2016 Measure B, dapat e-execute ang mga kasunduan sa pagpondo para sa mga pagkakalooban para makuha ang mga pondo. Ang mga pagkakalooban ay mga ahensyang makatanggap ng pondo para sa mga proyekto ng 2016 Measure B. Kabilang sa mga ito ang 15 lunsod, County ng Santa Clara, Caltrain at VTA. Pagkatapos ng matagumpay na execution ng mga kasunduan, maaari nang mag-invoice sa VTA ang mga pagkakalooban (Grantees) para sa natapos na trabaho sa mga proyekto ng 2016 Measure B – pagkatapos ay ire-reimburse ng VTA ang pagkakalooban (Grantee) para sa karapadapat na mga gastos, dahil sa mga paggastos.

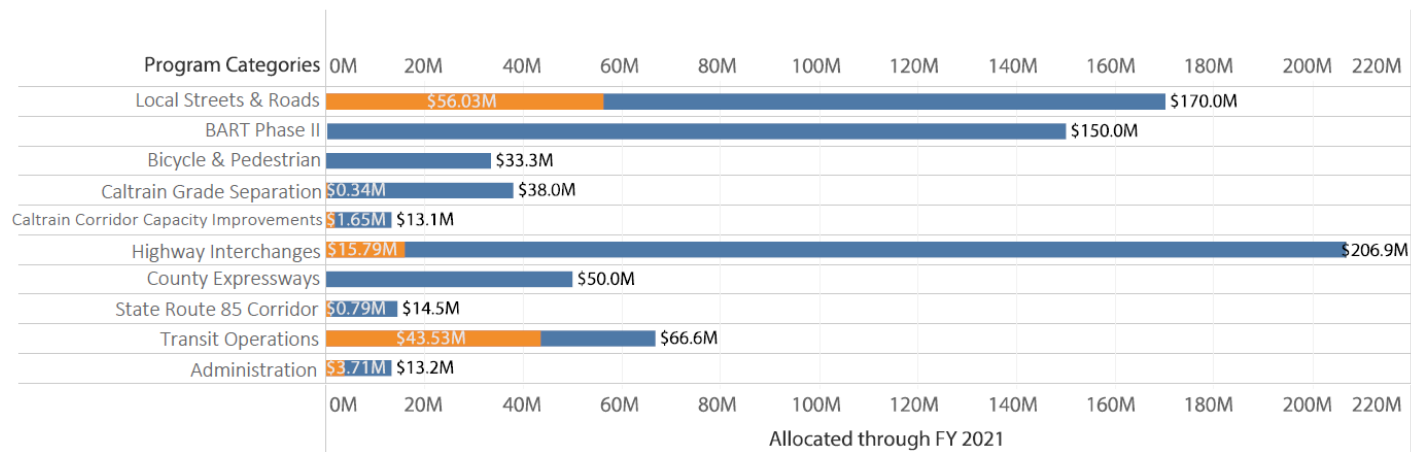
6.2 Alokasyon at Paggastos ng Kategoriya ng Programa

FY 2020 at FY 2021 Kabuuang alokasyon ng Programa*	\$446.76M
Kabuuang Paggastos ng Programa para sa FY 2020	-\$95.45M
Natitirang	\$351.31M

*Kasama sa kabuuang alokasyon ng Programa ang alokasyon sa administrasyon.

Figure 6.2 sa ibaba na nagpapakita ng alokasyon at paggastos hanggang FY 2020 para sa bawat siyam na mga Kategoriya ng Programa at administrasyon.

2016 Measure B Expenditure through FY 2020 by Program Category



This chart shows allocation through FY 2021 and expenditure through FY 2020 for each Program Category.

Legend

- Allocated through FY 2021
- Expended through FY 2020

Figure 6.2 – alokasyon at mga paggastos ng 2016 Measure B hanggang FY 2020 ayon sa Kategoriya ng Programa.

7. Mga Pamamaraan sa Pangangasiwa ng Programa

Dahil sa bago lang ang Programang 2016 Measure B, kailangang paunlarin ang pormal na mga pamamaraan ng pangangasiwa ng programa para maitatag ang tungkulin at mga

pananagutan ng VTA sa mga proyekto at programa sa loob mismo ng Programang 2016 Measure B. Ipinapakita sa Figure 7.1 kung paano tinitiyak ng VTA ang antas ng pangangasiwang kailangan para sa isang espesipikong proyekto pati na ang mga gawain na isasagawa ng VTA para matiyak na wasto at nakakasunod ang paghahatid ng proyekto.

Karaniwang kasama sa mga tungkulin sa pangangasiwa ng VTA ang pagrepaso at pag-apruba ng kinakailangang taunang dokumentasyon tulad ng Kumpletong checklist ng mga Kalye, programa ng mga proyekto, at mga ulat ng pag-usad. Rerepasuhin ding mabuti ang mga invoice na isinumite ng mga isponsor ng proyekto. Magpepresenta at maglalathala rin ang opisina ng Programa ng buwanang update tungkol sa 2016 Measure B Program sa mga komite ng VTA – nagbibigay ng pagkakataon sa mga kawani ng VTA na masagot ang anumang katanungan patungkol sa Programa at sa pag-usad nito.

Ipinakikita ng Figure 7.1 sa kasunod na pahina ang pangkalahatang uri ng proyekto at ang mga kinakailangan para sa bawat antas ng pangangasiwa.

2016 Measure B Program Oversight Requirements

Project Cost or Complexity	HIGH	MEDIUM	LOW	Programmatic Categories
Project Type	<ul style="list-style-type: none"> Projects costing more than \$100M and with \$10M or more in 2016 Measure B funding; or Projects with significant complexity, as determined by VTA staff. 	<ul style="list-style-type: none"> Projects costing between \$10M and \$100M; and/or Projects with \$10M or more in 2016 Measure B funding; and/or Projects with medium complexity, as determined by VTA staff. 	<ul style="list-style-type: none"> Projects costing less than \$10M; or Projects with less than \$10M in 2016 Measure B funding. 	<ul style="list-style-type: none"> Local Streets & Roads Pavement program Bicycle & Pedestrian Education & Encouragement program
Executed Agreement*	Required per phase	Required per phase	Required per phase	Only Master Funding Agreement required
Complete Streets Checklist	Required per phase	Required per phase	Required per phase	Required annually
Project Management Plan	Must be developed with VTA and include: Staffing Plan, Schedule, Contracting Plan, and Risk Assessments	Must include: Staffing Plan, Schedule, Contracting Plan, and Risk Assessments	Must include: Staffing Plan, Schedule, Contracting Plan, and Risk Assessments	N/A
Funding Plan	Required	Required	Required	N/A
Project Team Meetings	Monthly	Quarterly, at minimum	Semi-annually, at minimum	Semi-annually, at minimum
Written Progress Reports	Quarterly	Quarterly	Quarterly	Annually
Invoice Submittals	Monthly	Quarterly, at minimum	Semi-annually, at minimum	Annually, at minimum
Annual Program of Projects	N/A	N/A	N/A	Required
Present at VTA Committees as Needs	Yes	Yes	Yes	N/A

*As required. VTA-led projects do not need to have executed agreements but must meet requirements for funds to be released.
Exceptions from MEDIUM and HIGH categories include but are not limited to:
 • BART Phase II, which already has an independent oversight program with FTA; Projects that are currently at the final design or construction stages; and Large pavement management/road rehabilitation programs.

Figure 7.1 ay Tsart ng Iminungkahing Kinakailangan sa Pangangasiwa ng Programang 2016 Measure B

8. Mga Tampok sa Kategoriya ng Programa

Bagaman naantala ang distribusyon ng mga pondo dahil sa paghahabla, ipinagpatuloy naman ang pagpapaunlad ng proseso ng Programang 2016 Measure B at Kategoriya ng Programa sa pinakamahasay na magagawa hangga't posible. Nakarekord sa mga tampok sa ibaba sa Figure 8.1 ang aktibidad ng Programa mula Huloy 1, 2019 sa Hunyo 31, 2020.

Ibinigay ang kontrata para sa 2016 Measure B Citizens' Oversight Committee Compliance Auditor Services.

Inilunsad ang transparency website ng 2016 Measure B.

Mga Kategoriya ng Programa

Lokal na Kalye at Kalsada - Na-execute na LSR Master Funding Agreements.
- Natanggap na FY 2020 Taunang Dokumentasyon mula sa mga Miyembrong Ahensya.

Bisikleta at Pedestriyan - inaprobahan ng Lupon ng VTA ang 10-taong listahan ng prayoridad na proyekto para sa subcategory ng mga Proyekto ng Kapital.
- Binigyan ng awtorisasyon ng Lupon ng VTA ang kasunduan para sa mga proyekto ng subcategory ng mga Proyekto ng Kapital.
- Sinimulan ang pag-develop ng batayan ng pagkakaloob para sa mga Pag-aaral ng Pagpapalano na pagkakaloob sa subcategory.
- Sinimulan ang pagrepaso ng iminungkahing mga Proyekto ng Programa para sa subcategory na Edukasyon at Pagpapasigla.

Pagpapasulong ng Kapasidad ng Caltrain Corridor - inaprobahan ng Lupon ng VTA ang pagdadagdag ng alokasyon ng programa na gawing \$4.3M para sa Diridon Integrated Station Concept Plan Phase II at Caltrain Corridor-wide Grade Crossing Policy.
- Nagpapatuloy ang trabaho sa Diridon Integrated Station Concept Plan Phase I.

Mga Expressway ng County - Pag-execute ng kasunduan sa pagtutulungan sa County ng Santa Clara para sa mga pondo ng Expressway ng County na Kategoriya ng Programa.
- Pag-execute ng kasunduan sa pagpondo sa Lunsod ng Morgan Hill para Kalsada ng Santa Teresa-Hale Corridor at Landas na pantao sa pagitan ng Dewitt at Main (Phase 1) project.

BART Phase II
Walang mga aktibidad ng Measure B.

Caltrain Grade Separation - Binigyan ng awtorisasyon ng Lupon ng VTA ang pag-execute ng kasunduan sa Lunsod ng Mountain View at Peninsula Corridor Joint Powers Board para ihatid ang Proyekto ng Grade Separation sa Castro Street.
- Nagpapatuloy ang trabaho sa Planong Implementasyon.
Mga Highway Interchange - Sinimulan ang trabaho sa proyektong US 101/Blossom Hill Rd Interchange, proyektong Calaveras Blvd Near-Term Improvement, at

proyektong Mathilda Ave Landscaping.

SR 85 Corridor - Nagpapatuloy ang trabaho sa Transit Guideway Study.

Pagpapatakbo ng Transit - Inaprobahan ng Lupon ng VTA ang batayan ng Innovative Transit Service Models Competitive Grant Program.

Figure 8.1 – mga tampok sa 2016 Measure B Program.

9. Glossary

Makikita sa ibaba ang mga terminong madalas gamitin sa ulat na ito at sa mga nauugnay sa dokumentasyon ng 2016 Measure B.

Ang **alokasyon** ay halagang aprudo ng Lupon ng VTA na available na pondo ng 2016 Measure B para isang partikular na proyekto o programa.

Ang **awart** ay nagpapakita na gumawa ang VTA at pagkakalooban ng isang kasunduan na pondohan ang isang karapatdapat na proyekto.

Ang **paggastos** ay reimbursement ng VTA sa mga pondo ng 2016 Measure B para sa mga pagkakalooban (hal., isang lunsod, County, o Caltrain).

Tumutukoy ang **Fiscal Year** sa 12-buwang yugto ng accounting na nasisimula sa Hulyo at nagtatapos sa Hunyo 30. Kadalasan nang dinadaglat ang fiscal year (fiscal year) na FY, at ang reperensyang taon ay ang katapusan ng yugtong iyan. Halimbawa, sinasaklaw ng FY 2020 mula Hulyo 1, 2019 hanggang Hunyo 30, 2020.

Ang **mga pagkakalooban** ay mga ahensyang makakatanggap ng pondo para sa mga proyekto ng 2016 Measure B. Kabilang sa mga ito ang 15 lunsod sa loob ng county, County ng Santa Clara, Caltrain at VTA.

Ang isang **Miyembrong Ahensya** ay isang lokal na hurisdiksiyon na pumipirma sa Santa Clara County Congestion Management Agency's Joint Powers Agreement. Kasama rito ang lahat ng lunsod sa loob ng county, County ng Santa Clara, at ang Santa Clara Valley Transportation Authority.

Tinukoy ng 2016 Measure B ballot language ang siyam na **Mga Kategoriya ng Programa**, na may alokasyon na tinukoy para sa: Mga Lokal na Kalye at Kalsada, BART Silicon Valley Phase

II, Bisikleta at Pedestriyan, Caltrain Grade Separation, Mga Pagpapahusay ng Kapasidad ng Caltrain, Mga Highway Interchange, Mga Expressway ng County, State Route 85 Corridor, at Mga Pagpapatakbo ng Transit.

Ang **Program Tax Revenues** ay mga kita sa buwis na natanggap sa 30-taong buhay ng buwis, kabilang na ang anumang interes o iba pang kikitain, ibabawas ang anumang pondong kinakailangan para sa ikakokontento ng serbisyo sa utang at/o gastos ng hinihiram at mga gastos sa administrasyon at pangangasiwa ng programa, tulad ng mga gastos na ipagkakaloob sa administrasyon at pamamahala ng pinansyal.

Ang **Revenue** na nakolekta ay ang net receipt ng kita sa buwis ng benta ng 2016 Measure B, kabilang na ang mga naipong interes.

10. Apendise

2016 Measure B FY 20 Taunang Ulat Apendise

Apendise 10.1 -2016 Measure B Ballot Language

Apendise 10.4 2016 Measure B mga Alokasyon ng Programa ayon sa Kategorya ng Programa

Mga Lokal na Kalye at Kalsada - \$130M kabuuan

Miyembrong Ahensya	Mga Nakaraang Alokasyon	FY 2020 Alokasyon	Kabuuang Alokasyon hanggang FY 2020
Campbell	\$1,783,320	\$796,242.92	\$2,579,563
Cupertino	\$2,545,909	\$1,102,386.82	\$3,648,296
Gilroy	\$2,258,070	\$1,029,647.96	\$3,287,718
Los Altos	\$1,279,686	\$574,215.42	\$1,853,901
Los Altos Hills	\$355,369	\$161,733.97	\$517,103
Los Gatos	\$1,299,668	\$570,496.55	\$1,870,165
Milpitas	\$3,093,385	\$1,403,431.08	\$4,496,816

Monte Sereno	\$147,029	\$69,719.58	\$216,749
Morgan Hill	\$1,779,998	\$842,121.24	\$2,622,119
Mountain View	\$3,319,532	\$1,509,492.48	\$4,829,024
Palo Alto	\$2,851,644	\$1,277,615.49	\$4,129,259
San Jose	\$43,307,175	\$19,202,949.12	\$62,510,124
Santa Clara	\$5,154,066	\$2,369,710.99	\$7,523,777
Saratoga	\$1,312,194	\$578,210.44	\$1,890,404
Sunnyvale	\$6,306,745	\$2,864,025.96	\$9,170,771
Santa Clara County	\$12,740,768	\$5,648,000.00	\$18,388,768
Kabuuan	\$89,534,558	\$40,000,000	\$129,534,558

BART Phase II - \$150M kabuuan

Mga Nakaraang Alokasyon	\$0
FY 2020 at FY 2021 Kabuuang Alokasyon	\$150M
Kabuuan	\$150M

Bisikleta at Pedestriyan - \$32.07M kabuuan

Edukasyon at Pagpapasigla na Sub-category

Miyembrong Ahensya	Mga Nakaraang Alokasyon	FY 2020 Alokasyon	Kabuuang Alokasyon hanggang FY 2020
Campbell	\$59,594	\$29,836	\$89,430
Cupertino	\$74,098	\$37,462	\$111,560
Gilroy	\$71,296	\$35,650	\$106,946
Los Altos	\$49,152	\$24,305	\$73,457
Los Altos Hills	\$20,000	\$10,000	\$30,000
Los Gatos	\$49,152	\$24,212	\$73,364

Milpitas	\$90,218	\$44,962	\$135,180
Monte Sereno	\$20,000	\$10,000	\$30,000
Morgan Hill	\$60,580	\$30,979	\$91,559
Mountain View	\$92,452	\$47,604	\$140,056
Palo Alto	\$83,418	\$41,828	\$125,246
San Jose	\$988,912	\$488,378	\$1,477,290
Santa Clara	\$135,062	\$69,033	\$204,095
Saratoga	\$48,096	\$24,404	\$72,500
Sunnyvale	\$157,952	\$81,348	\$239,300
Countywide/VTA	\$500,000	\$250,000	\$750,000
Kabuuan	\$2,500,000	\$1,250,000	\$3,750,000

Mga Proyekto ng Capital na Sub-category

Mga Nakaraang Alokasyon	\$13.33M
FY 2020 at FY 2021 Kabuuang Alokasyon	\$13.33M
Kabuuan	\$26.66M

Mga Pag-aaral sa Pagpaplan na Sub-category

Mga Nakaraang Alokasyon	\$830,000
FY 2020 at FY 2021 Kabuuang Alokasyon	\$830,000
Kabuuan	\$1.66M

Caltrain Grade Separation - \$38M kabuuan

Mga Nakaraang Alokasyon	\$7M
FY 2020 at FY 2021 Kabuuang Alokasyon	\$31M
Kabuuan	\$38M

Pagpapasulong sa Kapasidad ng Caltrain Corridor: \$13.1M kabuuan

Mga Nakaraang Alokasyon	\$6.3M
FY 2020 at FY 2021 Kabuuang Alokasyon	\$6.8M
Kabuuan	\$13.1M

Mga Highway Interchange- \$206.9M kabuuan

Proyekto	Mga Nakaraang Alokasyon	FY 2020 at FY 2021 Alokasyon	Kabuuang Alokasyon hanggang FY 2021
SR 17 Southbound/Hamilton Ave. Pagpapalapad ng Rampa	\$1M	\$0	\$1M
Pagpapasulong ng SR 17/San Tomas Expressway Interim	\$1M	\$0	\$1M
Hwy. Sistema ng Pagpapatakbo ng Transportasyong/Inisyatibong Performance ng Freeway Phase 1 at 2	\$1M	\$2M	\$3M
Programang Pagpapahupa ng Ingay (Sa buong County)	\$4M	\$0	\$4M
Pagpapasulong ng I-280/Wolfe Rd. Interchange	\$6M	\$1.5M	\$7.5M
I-280 Northbound: Ikalawang Lane na Labasan patungong Foothill Expressway	\$3.5M	\$1.3M	\$4.80M
Pagpapahupa ng Kasikipan sa Highway 17 Corridor kabilang na ang SR 17/SR 9 interchange	\$0	\$5.4M	\$5.4M
US 101/SR 25 Interchange (ENV/PS&E)	\$2M	\$8M	\$10M
US 101/Buena Vista Ave. Mga Pagpapahusay ng Interchange	\$0	\$0	\$0

Pagpapalapad ng Calaveras Boulevard - Pagpapahusay sa Malapit na Hinaharap	\$1M	\$1.3M	\$2.3M
SR 237 na Pakanlurang Rampa sa Middlefield Road	\$0	\$6.3M	\$6.3M
Pagpapasulong ng mga 01 Interchange: San Antonio Rd. sa Charleston Rd./Rengstorff Ave.	\$1M	\$1M	\$2M
US 101 Southbound/Trimble Rd./De La Cruz Blvd./Central Expwy. Mga Pagpapahusay ng Interchange	\$4M	\$43M	\$47M
Dalawahang Lane Patimog na rampa ng US 101 patungong Patimog ng SR 87	\$1.5M	\$1.5M	\$3M
Konstruksyon ng US 101/Mabury Rd./Taylor St. Interchange	\$2M	\$1M	\$3M
Pagpapasulong ng I-280/Winchester Blvd. Interchange	\$3M	\$6M	\$9M
Pagpapasulong ng SR 87 Technology-based Corridor - (Rampa ng SR 87 Charcot HOV Bypass)	\$1M	\$1.7M	\$2.7M
Pagpapasulong ng US 101/Zanker Rd./Skyport Dr./Fourth St. Interchange	\$3M	\$6M	\$9M
Pagpapasulong US 101/Old Oakland Rd. Interchange	\$0	\$0	\$0M
Pagpapasulong US 101/Blossom Hill Rd. Interchange	\$4M	\$31M	\$35M
Tulay na Pantao ng Charcot	\$12M	\$15.5M	\$27.5M
SR 237/Mathilda Ave. at US 101/Mathilda Ave. Mga Pagpapahusay ng Interchange	\$22M	\$0	\$22M
Pamamahala/Pangangasiwa ng Programa ng Highway	\$0	\$0.4M	\$0.4M
Pagpapasulong ng US 101/SR 152/10th Street Interchange	\$0	\$1M	\$1M

Kabuuan	\$87M	\$119.9M	\$206.9M
----------------	--------------	-----------------	-----------------

Mga Expressway ng County - \$50M kabuuan

Mga Nakaraang Alokasyon	\$50M
FY 2020 at FY 2021 Kabuuang Alokasyon	\$0M
Kabuuan	\$50M

SR 85 Corridor - \$14.5M kabuuan

Mga Nakaraang Alokasyon	\$12M
FY 2020 at FY 2021 Kabuuang Alokasyon	\$2.5M
Kabuuan	\$14.5M

Mga Pagpapatakbo ng Transit - \$50.6M kabuuan

Mga Operasyon ng Transit	Mga Nakaraang Alokasyon	FY 2020 Alokasyon	Kabuuang Alokasyon hanggang FY 2020
Pagandahin ang Core Network	\$24M	\$12M	\$36M
Pagpapalawak ng Kaalwanang Makakilos at Murang Pamasaha	\$5M	\$2.5M	\$7.5M
Makabagong Transit	\$3M	\$1.5M	\$4.5M
Pinahusay na mga Amenities	\$1.3M	\$1.3M FY2020 FY2021	\$2.6M
Kabuuan	\$33.3M	\$17.3M	\$50.6M

Administrasyon - \$9.9M kabuuan

Mga Nakaraang Alokasyon	\$6.6M
-------------------------	--------

FY 2020 Alokasyon	\$3.3M
Kabuuan	\$9.9M

Text para sa Figure 3.1

Porsyentong Bahagi ng Kita na Buwis para sa Prorama ayon sa Kategoriya ng Programa

BART Phase II, 23.81% (na-cap sa 25%)

Bisikleta at Pedestriyan, 3.97%

Pagpapahusay sa Kapasidad ng Caltrain Corridor, 4.98%

Caltrain Grade Separation, 11.11%

Mga Expressway ng County, 11.90%

Highway Interchange, 11.90%

Lokal na mga Kalye at Kalsada, 19.05%

SR 85 Corridor, 5.56%

Mga Operasyon ng Transit, 7.94%

*Maaaring hindi maidagdag ang porsyento dahil sa rounding

Figure 3.1 – Ipinakikita ng Figure ang breakdown ng Program Tax Revenues ayon sa Program Category

Text from Image 5.1

Mga Kategoriya ng Programa ng 2016 Measure B

Mga Kategoriya ng Programa na Pangangailangan/Kapasidad

Mga Kategoriya ng Programa na Nakabatay sa Formula

Figure 5.1 Mga Kategoriya ng Programa ng 2016 Measure B

Tingnan ang Apendise 10.2 para sa Program Category Guidelines para sa mga detalye tulad ng pagiging karapat-dapat ng proyekto.

Text mula sa Imahe 5.2

Program Sub-Categories

Mga Uri ng Alokasyon

Nakabatay sa Pormula

Mapagkumpintensya

Nakabatay sa Proyekto

Rehabilitasyon ng Pavement

Kaginhawahan sa Kasikipan

Edukasyon at Pampatibay-loob

Mga Proyekto ng Capital

Mga Proyekto ng Pagpaplano

Makabagong mga Modelong Serbisyo ng Transit

Pagpapaganda ng Sentro ng Network

Pagpapalawak ng Mobility at Murang Pasahe Pasulungin ang Amenities

Figure 5.2 – 2016 Measure B Program sub-categories at mga uri ng alokasyon

Text mula sa Imahe 6.1

Alokasyon

Nag-a-allocate ang VTA Board of Directors ng mga pondo ng 2016 Measure B kada dalawang taon.

I-award ang pag-execute ng

VTA ng kinakailangang kasunduan at pag-a-award ng mga pondo sa mga Grantee para sa mga espesipikong proyekto.

Paggastos

Magsumite ng mga invoice ang mga Grantee para sa mga trabahong nakumpleto at hihiling ng reimbursement ng 2016 Measure B.

Figure 6.1 – alokasyon hanggang sa proseso ng paggastos ng 2016 Measure B

Text mula sa Imahe 6.2

Figure 6.2 - Alokasyon at Paggastos ng 2016 Measure B hanggang FY2019 ayon sa Kategoriya ng Programa

Mga Kategoriya ng Programa

Legend

Nagastos hanggang FY19

Naka-allocate hanggang FY 19

Ipinakikita ng tsart na ito ang Alokasyon at Paggastos hanggang FY2019 para sa bawat

Kategoriya ng Programa. Ipinakikita ng kulay ang mga detalye tungkol sa Naka-allocate at

Nagastos na Halaga

Text mula sa Image 7.1

Mga Kinakailangan sa Pangangasiwa ng Programang 2016 Measure B				
Gasto sa Proyekto o Pagiging Kumplikado	Mataas	Katamtaman	Mababa	Mga Kategoriya ng Pamprograma
Uri ng Programa	<ul style="list-style-type: none"> Gastos ng mga proyekto na mahigit \$100M at may \$10M o higit pa sa pondo ng 2016 Measure B; Mga proyektong napakakumplikado, tulad ng tiniyak ng kawani ng VTA 	<ul style="list-style-type: none"> Gasto ng mga proyekto na nasa pagitan ng \$10M at \$100M; Mga proyektong may \$10M o higit pa sa pondo ng 2016 Measure B; Mga proyektong katamtamang pagkakumplikado, tulad ng tiniyak ng kawani ng VTA 	<ul style="list-style-type: none"> Gastos ng mga proyektong wala pang \$10M; Mga proyektong may wala pang \$10M sa pondo ng 2016 Measure B 	<ul style="list-style-type: none"> Lokal na Kalye at Kalsada na programa Bisikleta at Pedestriyan Edukasyon at Pagpapatibay-loob na programa
Nasagawang Kasunduan*	Kinakailangan kada yugto	Kinakailangan kada yugto	Kinakailangan kada yugto	Tanging Master Funding Agreement na kailangan
Kumpletong Checklist ng mga Kalye	Kinakailangan kada yugto	Kinakailangan kada yugto	Kinakailangan kada yugto	Kailangan taon-taon
Planong Pamamahala ng Proyekto	Dapat na paunlarin kasama ng VTA at kabilang ang: Plano ng Pagkuha ng Staff, Schedule, Plano ng	Dapat na kabilang ang: Plano ng Pagkuha ng Staff, Schedule, Plano ng Pagkontrata, at mga Pagtaya ng Panganib	Dapat na kabilang ang: Plano ng Pagkuha ng Staff, Schedule, Plano ng Pagkontrata, at mga Pagtaya ng Panganib	N/A

	Pagkontrata, at mga Pagtaya ng Panganib			
Plano ng Pagpondo	Kinakailangan	Kinakailangan	Kinakailangan	N/A
Mga Pagpulong ng Team ng Proyekto	Buwanan	Tuwing ikatlong buwan, sa minimum	Tuwing kalahati ng taon, sa minimum	Tuwing kalahati ng taon, sa minimum
Nasusulat na mga Ulat ng Pag-usad	Tuwing ikatlong buwan	Tuwing ikatlong buwan	Tuwing ikatlong buwan	Taon-taon
Pagsusumite ng Invoice	Buwanan	Tuwing ikatlong buwan, sa minimum	Tuwing kalahati ng taon, sa minimum	Taon-taon, sa minimum
Taunang Programa ng mga Proyekto	N/A	N/A	N/A	Kinakailangan
Ipresenta sa mga Komite ng VTA kung Kinakailangan	Oo	Oo	Oo	N/A
<p>*Kung kinakailangan. Hindi kailangang isagawa ng mga proyektong pinamumunuan ng VTA ang mga kasunduan ngunit dapat nakatugon sa mga kinakailangan para mai-release ang mga pondo. Kabilang sa mga eksepsyon mula sa mga kategoryang MEDIUM at HIGH ngunit hindi limitado sa: BART Phase II, na mayroon nang programa ng independyente nang nangangasiwa sa FTA; Mga proyektong sa kasalukuyan ay may panghuling disenyo o mga yugto ng konstruksyon; at malaking programa ng pamamahala ng sementado daan/rehabilitasyon ng kalsada.</p>				

Figure 7.1 ay Tsart ng Iminungkahing Kinakailangan sa Pangangasiwa ng Programang 2016 Measure B